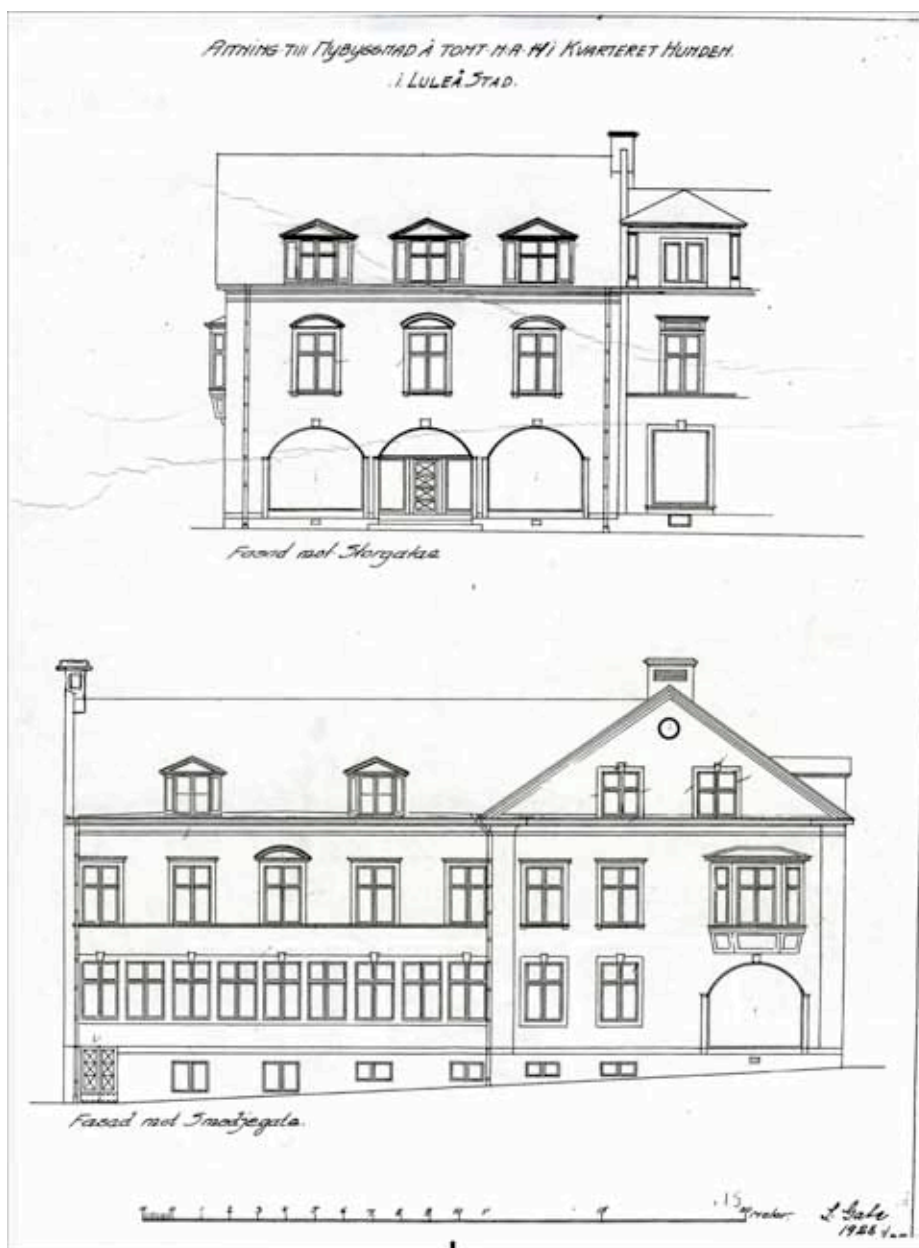


Fritz Olsson-husen, kvarteret Hunden, Luleå

Kulturhistorisk dokumentation och värdering



Lina Karlsson & Eva Gradin
NORRBOTTENS MUSEUM

27.4.2007, Rev. 29.5.2007, 20.7.2007, 20.9.2007

Dnr Nbm: 140-2007
Dnr Lst: 432-3465-07

BESKRIVNING/UPPDRAG

Kulturhistorisk dokumentation och värdering av Fritz Olsson-husen, kvarteret Hunden, Luleå

Fråga om byggnadsminnesförklaring av de två s.k. Fritz Olsson-husen, del av fastighet Hunden 15, kvarteret Hunden, Luleå stad och kommun i Norrbottens län, väcktes 22.2.2007. Norrbottens museum har på uppdrag av Länsstyrelsen i Norrbotten utarbetat denna rapport som underlag för Länsstyrelsens beslut i frågan.

Underlaget är en dokumentation och karaktärisering ur ett brett kulturhistoriskt perspektiv med avsikt att belysa byggnaderna från flera aspekter. Fritz Olsson-husen har därför inte kunnat beskrivas isolerade från övrig bebyggelse i kvarteret och kvarterets hela bebyggelsemiljö behandlas. Byggnadernas historiska utveckling, samt det större sammanhang de uppförts och existerat i, ges av samma orsak också utrymme.

Norrbottens museum 27.4.2007

Rev. 29.5.2007

Rev. 20.7.2007

Rev. 20.9.2007

Text Lina Karlsson & Eva Gradin

Foto Lina Karlsson, Norrbottens museum februari, mars & april 2007

Illustration Lina Karlsson

Ritningar Bygglovsavdelningen, SBK, Luleå kommun

Dnr Nbm: 140-2007

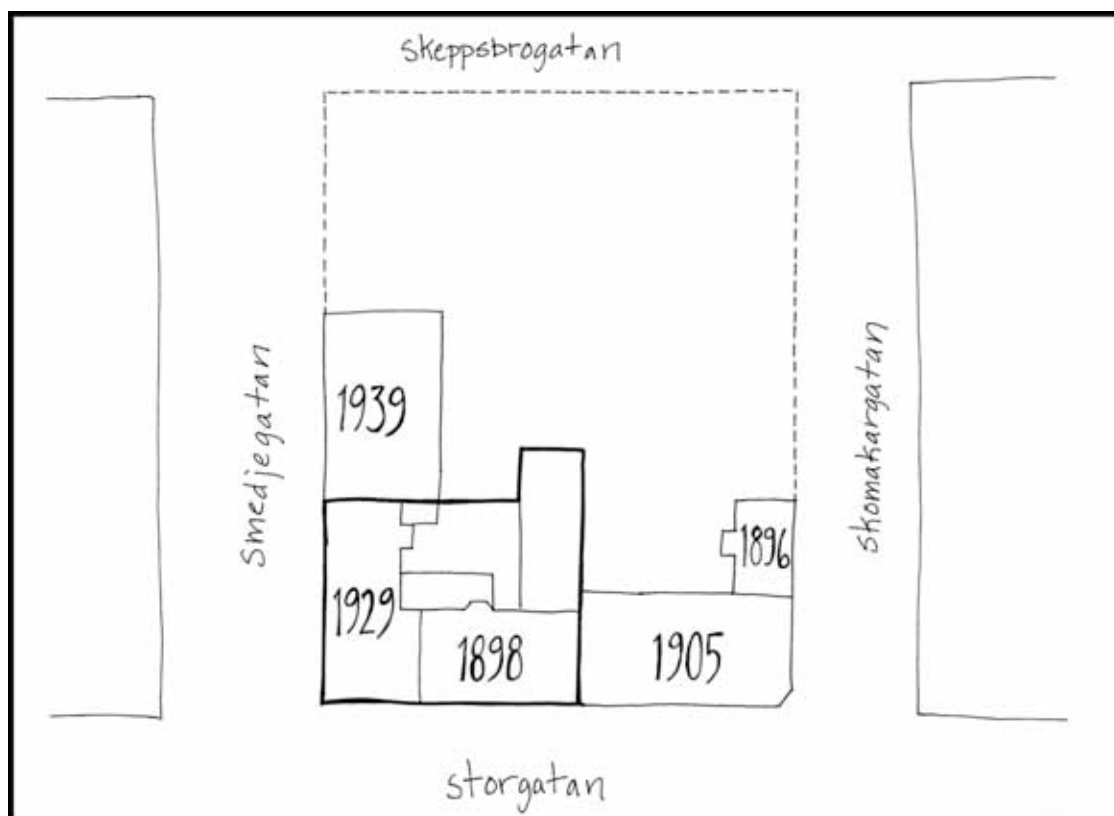
Dnr Lst: 432-3465-07

INLEDANDE BESKRIVNING	8
BYGGNADERNAS KARAKTÄR OCH KVALITÉER: SKILDNING I PUNKTFORM	9
ARKITEKTONISKA KVALITÉER.....	9
<i>Byggnaderna i stadsbilden: kontraster och mångfald</i>	<i>10</i>
<i>Byggnadernas historiska sammanhang och betydelse.....</i>	<i>11</i>
BYGGNADERNAS HISTORISKA KONTEXT: STADEN LULEÅS UTVECKLING OCH UTVIDGNING.....	12
1600-tal.....	12
1700-tal.....	12
1800-tal.....	12
1900-tal.....	13
STADSPLANERING OCH KARTOR: KVARTERET HUNDENS TILLKOMST OCH BEBYGGELSE	14
<i>Luleå vid 1700-talets mitt</i>	<i>14</i>
<i>1791 års stadsplan: organisk expansion och strikta stadsplaneideal</i>	<i>14</i>
<i>1850-1870-tal: utvidgning och omfattande stadsreglering</i>	<i>15</i>
<i>1888 års stadsplan: rätvinkliga kvarter och snörräta gator</i>	<i>16</i>
<i>1892 års reglering av kvartersnamn: Råven blir Hunden</i>	<i>16</i>
<i>Kvarteret Hundens gestaltning vid 1800-talets slut: nerslag 1896</i>	<i>16</i>
<i>Nybyggnation i kvarteret Hunden åren runt sekelskiftet 1900.....</i>	<i>17</i>
<i>1900-talets första hälft: kvarteret Hunden tar form</i>	<i>17</i>
<i>1900-talets andra hälft: rivningsvåg och stadsomvandling</i>	<i>18</i>
ÄGOFÖRHÅLLANDEN	19
VERKSAMHETER OCH FUNKTIONER	20
FRITZ OLSSON: FENOMEN & NIMBUS	21
<i>Etablering</i>	<i>21</i>
<i>Byggherre</i>	<i>22</i>
<i>Pärlor.....</i>	<i>22</i>
<i>Mannen & Myten.....</i>	<i>24</i>
<i>Utveckling & Produkter.....</i>	<i>25</i>
<i>Fritid & Skärgårdsliv.....</i>	<i>25</i>
<i>Priser & Vandringsstroféer.....</i>	<i>26</i>
<i>Entreprenörskap & Nymodigheter</i>	<i>26</i>
<i>Förändringar & Fritz Olsson idag</i>	<i>27</i>
FYRA DECENNIERS ARKITEKTUR I ETT KVARTER.....	28
RUM FÖR MÅNGFALD.....	28
SPIKTEGELHUSET (STORGATAN 41) UPPFÖRT 1898	29
<i>Interiör beskrivning och förändringar.....</i>	<i>31</i>
<i>Fastighetens utveckling i korthet:</i>	<i>32</i>
HÖRNHUSET (STORGATAN 39) UPPFÖRT 1929.....	34
<i>Exteriör beskrivning: fasader mot Storgatan och Smedjegatan</i>	<i>35</i>
<i>Interiör bottenplan och källarplan.....</i>	<i>36</i>
<i>Interiör plan 1 och 2 tr.</i>	<i>37</i>
<i>Tillbyggnader</i>	<i>38</i>
<i>Fastighetens utveckling i korthet:</i>	<i>38</i>
ANGRÄNSANDE BYGGNAD:	40
EBENESERKYRKAN (STORGATAN 43) UPPFÖRD 1905.....	40
<i>Fastighetens utveckling i korthet:</i>	<i>40</i>
ANGRÄNSANDE BYGGNAD:	41

FUNKISHUSET (SMEDJEGATAN 26) UPPFÖRT 1939	41
<i>Förändringar i korthet:</i>	<i>42</i>
REFERENSER I URVAL.....	43

Inledande beskrivning

Fritz Olsson-husen finns mitt i centrala Luleå, intill korsningen mellan stadens främsta handelsgata och öst-västliga huvudaxel Storgatan och den nord-sydgående huvudgatan Smedjegatan. De upptar den sydvästra delen av kvarteret Hundén 15 och är sammanbyggda med andra byggnader i norr och öster. Kvarteret omges av Storgatan i söder, Smedjegatan i



Ritning över kvarteret Hundén. Fritz Olsson-husen är markerade med en grövre linje. Tillbyggnader mot gården är utritade men ej angivna med årtal.

Byggnaderna anges med uppförandeår:

1896 – Gamla Ebeneserkapellet, Skomakargatan 23

1898 – Spiktegelhuset, Storgatan 41

1905 – Ebeneserkyrkan, Storgatan 43

1929 – Hörnhuset, Storgatan 39

1939 – Funkishuset, Smedjegatan 26

väster, Skeppsbrogatan i norr och Skomakargatan i öster.

Kvarterets byggnader är i huvudsak uppförda mellan 1896 och 1939 och visar tillsammans på stadens utveckling under denna expansiva period och på tidens varierande arkitektoniska ideal. Luleå genomgick under 1900-talets andra hälft en stor centrumförnyelse där merparten av gatans äldre bebyggelse försvann. I detta kvarter finns dock både nyrenässans, jugend, tjugotalsklassicism och funktionalism i relativt behållit skick, något som i det lokala perspektivet är unikt.

Begreppet Fritz Olsson innefattar mer än ett par byggnader, varför beskrivningen kompletterats med en längre redogörelse om personen och affärsrörelsen.

Byggnadernas karaktär och kvalitéer: skildring i punktform

De så kallade Fritz Olsson-husen i kvarteret Hunden, med adress Storgatan 39 respektive 41, har en viktig funktion i stadsbilden, både visuellt, symboliskt och funktionellt. De bär på ett historiskt arv bestående av Luleås stadsutveckling, kommersiella tillväxt och expansion. Till detta kommer även en färgstark företags- och personhistoria. Kvarteret utgör gatans äldsta sammanhållande affärsbebyggelse.

Kvarteret Hunden är uppfört i etapper decennierna runt förra sekelskiftet och 1900-talets första decennier. En viktig del av Luleås bebyggelsehistoria och mer specifikt stadens arkitektoniska utveckling, finns samlad i kvarteret.

Innehållet i denna framställning av byggnadernas karaktärsdrag och kvalitéer, beskrivs i mer utförlig form i följande kapitel.

Arkitektoniska kvalitéer

Kvarteret Hundens byggnader utgör en exposé över den svenska arkitekturhistorien från det sena 1800-talet fram till 1930-talets slut. Kvarteret täcker i det närmaste in den kanske mest händelserika perioden i svensk arkitektur, från en sedan ett halvsekel förhärskande nyrenässans, över det tidiga 1900-talets snabba stilbyten, till den modernism som sedan dominerade flera decennier. En sådan arkitektonisk mångfald är sällsynt i Luleå och även i Norrbotten.

- Storgatan 41 är ett typexempel på de stadshus i nyrenässans som uppfördes runt om i Sverige på 1890-talet. Ebeneser på Storgatan 43 visar prov på den i staden ovanliga jugendarkitekturen. Vinkelhuset på Storgatan 39 är uppfört i en sparsmakad tjugotalsskandinavisk klassicism och byggnaden mot Smedjegatan har en tydlig funktionalistisk utformning.
- Kontrasterna och samspelet mellan byggnadernas inbördes olika uttryck och mellan kvarteret och omgivande byggnader är värdefullt i stadsbilden.
- Fritz Olsson-husen har undgått de totalrenoveringar som under perioder helt omgestaltat många äldre byggnader. **Många ursprungliga byggnadsdetaljer som snickerier och beslag samt planlösningar finns därför bevarade i båda byggnaderna.**

Spiktegelhuset (Storgatan 41) är ett klassiskt exempel på nyrenässans med en symmetrisk fasaduppbyggnad, fasadliv i spiktegel och fasadelement i ljus puts. Byggnaden har naturstenssockel, raka, profilerade fönsteröverstycken, med hörnkedjor och vertikalt markerade fönsteraxlar, takkupor samt gördelgesims som ger fasaden en vågrät indelning.

- **Spiktegelhuset är Storgatans äldsta hus bortsett från residenset i gatans västra förlängning.**
- Stadens och Storgatans byggnadsbestånd förnyades i hög grad under 1890-talet, som en följd av stadsbranden 1887. En mer stadsmässig bebyggelse i främst nyrenässansarkitektur växte fram. **Av de många handelshus som flankerade gatan år 1900 finns endast spiktegelhuset på Storgatan 41 kvar idag. Det är därmed handelsgatans enda kvarvarande affärshus i nyrenässans.**

Hörnhuset (Storgatan 39) är sannolikt ritat av Simon Gate, en av Sveriges största glaskonstnärer. Byggnaden är ett fint exempel på tjugotalsskandinavisk stil säkra och avskalade formspråk.

- **Butikslokalen på byggnadens entréplan är till stora delar i ursprungligt utförande från 1929. Diskar, väggfasta skåp och armaturer är desamma som lokalen först**

inreddes med. Nyare inredning har tillkommit, dock med stor respekt mot den befintliga.

Båda byggnaderna är gediget uppförda med stabila timmerstommar och håller hög grundkvalitet i både material och konstruktioner. Hus som dessa är i allmänhet välbyggda och rätt skötta kan de utan större problem också möta denna samtids eftervärld.

- **Byggnadernas grundskick är mycket gott** men underhållet är eftersatt. Bland annat är fasader i behov av översyn och putsning. Det eftersatta underhållet ger oförtjänt en något skamfilad uppsyn som dock är enkel att åtgärda.

Byggnaderna i stadsbilden: kontraster och mångfald

Fritz Olsson-husen och hela kvarteret Hunden bidrar till en **rik och varierande stadsbild** där byggnader från olika epoker, högt och lågt, storskaligt och småskaligt, olika uttryck och material samspelar till en intressant centrumbebyggelse.

- **Fritz Olsson-husen bidrar till variationen i en stadsmiljö som till stor del är bebyggt med större komplex.**
- I en stad finns behov både av förnyelse och av att bevara huvuddragen i tidigare utveckling. Äldre bebyggelsen ger ny ett sammanhang och historisk förankring.
- Byggnaderna bidrar med en lägre skala mot Storgatan som öppnar upp gaturummet och gynnar siktlinjerna mot Norra och Södra hamnen.

Gaturummet framför byggnaderna är en av stadens socialt och funktionellt viktigaste platser. Detta spontana "torg" är flitigt nyttjat och många människor rör sig här. Kv. Hundens intima skala och funktionella mångfald är viktig för platsens roll som luleåbornas "vardagsrum".

- Platsens känsla av kontinuitet och trivsel skapas framförallt av Fritz Olsson-husen och Ebeneser genom deras intima samspel med gaturummet.
- Kvarteret präglas av en alltmer ovanlig kombination av handel, hantverk och verkstäder, vilken till stor del beror på den äldre bebyggelsestrukturens småskalighet och tradition.
- Äldre bebyggelse ger funktionsmässig mångfald: med äldre hus försvinner ofta både traditionella hantverkstäder och mindre butiker. Byggnader som dessa ger plats för variationer av affärsrörelser som sällan får rum i en modernare varuhusbebyggelse och som av stadsförnyelse ofta tvingas till lokalisering utanför stadskärnorna. Att sådan verksamhet finns kvar i en stad gör den mer attraktiv och mångsidig.

Företaget Fritz Olsson speglar en imponerad affärshistorisk verksamhet i Luleå och Norrbotten. Fritz Olsson är inte blott ett par byggnader efter Storgatan i Luleå, utan också ett välrenommerat varumärke för ett företag som grundades 1904 som *Fritz Olsson Urmakeri-, Guldsmeds- och Optiska affär*.

- Företaget och fabrikören Fritz Olsson blev kända i vida kretsar för sina Norrbottenspärlor.
- **Med framsynt entreprenörskap och fingertoppkänsla för nymodigheter på teknikområdet utvecklades verksamheten med musik-, radio- och tv-försäljning. Samma år som utombordsmotorer började tillverkas i Sverige fanns de också i Fritz Olssons sortiment.**
- I lokalerna på Storgatan i kv Hunden har många inte blott inhandlat sina förlovningsringar utan också fått sina första musikupplevelser i en hytt med perforerade masonitväggar eller i hörlurar lyssnat på de första vinylskivorna.
- **Trots flera ägobyten har både firmanamn och gatadress behållits i över 100 år.** AB Fritz Olsson utsågs till årets guldsmedsbutik 2001.

Byggnadernas historiska sammanhang och betydelse

Förståelsen av en stads uppkomst, utveckling och samtid, förmedlas genom dess byggda miljö. En varierad bebyggelse ger en rik historia där olika skeden är avläsbara och ger staden ett sammanhang och en identitet.

- Stadsomvandlingar och centrumförnyelse har raderat de flesta spåren av stadens äldre historia. Fritz Olsson-husen och kvarteret Hundens övriga byggnader är därför viktiga för förståelsen av Luleås som stad.

En stad behöver byggnader från olika epoker. **Tillsammans med den nyare bebyggelsen är mer än 100 års centrumutveckling synlig i och med Fritz Olsson-husen.**

- Kvarteret Hundens omgivande bebyggelse är till större del gestaltad under 1900-talets andra hälft och tidigt 2000-tal. Hundens byggnader från sent 1800-tal och 1900-talets första hälft, förlänger området synliga historia med ett halvsekel.
- **Fritz Olsson-husen är de äldsta, sammanhängande affärsbyggnaderna vid Storgatan. Tillsammans med Ebeneser intill utgör de den enda kompletta kvarterslinjen längs handelsgatan som visar Luleås utveckling som handelsstad under tidigt 1900-tal.**
- Kvarteret visar hur staden gestaltade sig innan senare stadsförnyelse.

Fritz Olsson-husen och kvarteret Hunden i sin helhet, ger en bild av Luleås utveckling och stadens tidigare identitet och gestaltning – innan främst 1960- och 1970-talets centrumförnyelse.

- **Under 1800-talets sista hälft och 1900-talets första decennier omvandlades Luleå till en stark handels- och industristad.** Läsbarheten av denna utveckling är beroende av att bebyggelse från perioden finns kvar att betrakta. **Fritz Olsson-husen i kvarteret Hunden hör till de få kvarvarande spåren av denna del av Luleås historia.**
- Förutom att centrumbebyggelsen till stora delar bytts ut har också skalan förändrats. En tidigare lägre, mer småskalig och varierad bebyggelse i slutna kvarter har ersatts av öppna kvarter med större huskroppar. Många kvarter upptas exempelvis av varuhus och parkeringsanläggningar.

Korsningen Storgatan-Smedjegatan har varit Luleå centrums skärningspunkt de senaste hundra åren. När angränsande kvarter genomgått en total bebyggelseförnyelse under främst 1900-talets senare hälft, är Hundens byggnader de enda som ännu visar platsens kontinuitet som kommersiell men också social och religiös mittpunkt.

- **Storgatan var redan 1850 Luleås främsta handelsgata. Dess roll befestes under seklets senare del och idag kan den i det närmaste kallas stadens enda handelsgata.**
- Nyetableringar och utbyggnader förstärker en ensidig process mot en hårt exploaterad Storgatan medan övriga gator närmast får karaktär av bakgator. En utveckling mot framväxt av nya livskraftiga handelsstråk och exploateringar på andra gator vore mer önskvärd. Ur ett sådant perspektiv är förekomsten av kvarter som Hunden, med en förhållandevis låg exploatering, värdefulla på Storgatan.
- **Byggnaderna speglar Luleås och Norrbottens kommersiella historia under 100 år, de ger området och staden kontinuitet och en synbar historia.**

BYGGNADERNAS HISTORISKA KONTEXT: staden Luleås utveckling och utvidgning

Luleås väg mot den stad vi ser idag började när Luleå stad flyttades hit 1649. Läget vid vatten gav platsen stadsprivilegier och ger också idag staden dess karaktär. Efter 200 år av relativt blygsam expansion gick staden in i en intensiv tillväxtperiod vid 1800-talets mitt. Under seklets sista hälft och 1900-talets första decennier förvandlades Luleå till en stark handels- och industristad. Många omvälvande händelser under perioden satte avtryck i stadens struktur och utseende. Läsbarheten av denna utveckling är beroende av att bebyggelse från perioden finns kvar att betrakta. Fritz Olsson-husen i kvarteret Hunden hör till de få kvarvarande spåren av denna del av Luleås historia.

1600-tal

Staden Luleå anlades först i nuvarande Gammelstads kyrkby. Platsen, som sedan länge var både andligt, politiskt och kommersiellt centrum, fick stadsrättigheter 1621. Läget visade sig dock vara långt ifrån optimalt. Långa avstånd till havet gav dåliga handelsförutsättningar och redan 1649 flyttades staden till centrala Luleås nuvarande plats, en höglänt landtunga med branta sluttningar mot norr och söder och i norr en skyddad hamn med god farled ut mot havs. Bebyggelsen tog form från halvöns högsta punkt, där torg, kyrka (byggd på 1660-talet) och rådhus (byggt 1690, rivet ca 1860) placerades, och ner mot hamnen. Stadens utsträckning motsvarade området mellan hamnarna i norr och söder och raka tullstaket i öster och väster vars placering ungefär motsvarar dagens Tullgatan och Smedjegatan. Kvarteret Hunden låg precis utanför stadsgränsen.

Staden fick en tung start med förlista handelsfartyg och två stadsbränder, 1655 och 1659, varav den senare ödelade den just uppbyggda staden. I ett lokalt perspektiv betraktades platsen också som avsidet, långt från den landsväg mellan Torneå och Stockholm som passerade Gammelstad. Befolkningen såg länge den gamla staden som traktens centrum. Motgångar gjorde också att många köpmän flyttade tillbaka till sina hemman i byarna eller i kyrkstaden. Vid 1600-talets slut uppgick befolkningen till knappt 200 personer.

1700-tal

Långsam utveckling präglade den unga staden också under 1700-talet. Efter sekelmitten förbättrades situationen emellertid något, bland annat genom 1756 års upphävande av det 1614 utfärdade Bottniska handelstvånget, vilket hade inneburit att export av varor från Norrland till större delen skulle gå över Stockholm. Sjöfartsnäringen underlättades nu när handel med utlandet kunde bedrivas utan Stockholm som mellanhamn. Århundradets andra hälft var byggnadsverksamheten intensiv och efter sekelmitten ersatte Gustafskyrkan i sten den tidigare träkyrkan. Befolkningen ökade kraftigt under 1700-talets senare del, från 650 personer år 1770 till 950 år 1805. Stadens ursprungliga gränser började för första gången vara för trånga. En småskalig bebyggelse började nu växa fram på platsen för nuvarande kvarteret Hunden. Trots expansionen var dock Luleå fortfarande en liten stad med bykaraktär vid sekelskiftet.

1800-tal

Seklet inleddes med oroligheter och långsam tillväxt. Våren 1809 erövrades kustlandet och därmed Luleå av ryska trupper som drog sig tillbaka norrut först i september samma år. Missväxt under 1830-talet drabbade stadens befolkning hårt. En vändpunkt i utvecklingen kom vid sekelmitten och verklig högkonjunktur rådde under 1880- och 1890-talet. 1856 blev Luleå länets residensstad, stadens första lasarett etableras några år senare och varvsindustrin kom igång med skeppsvarv som Oscarsvarv och Josefinevarv. Bergsbruk och träindustri

började förlägga sina kontor i residensstaden och länets länge enda läroverk inrättades. Befolkningsökningen tilltog; 1850 hade Luleå stad 1 250 invånare och vid seklets slut var motsvarande siffra 9 500. Luleå blev under denna period större än Piteå och därmed länets största stad.

Mitt i det expansiva 1880-talet drabbades Luleå av en svår motgång. 11 juni 1887 utbröt en brand där 75 av stadens gårdar, de flesta uppförda under 1700-talet, brann ner. Gustafskyrkan skadades så svårt att man beslöt att riva den.

Samtidigt som staden eldhärjades skedde stora industriella omvälvningar i Norrbotten. Gruvbrytningen i Malmberget gav Luleå en ny roll som utskeppningshamn för malmen; malmbanan mellan Gällivare och Luleå färdigställdes och 12.3.1888 gick det första malmtåget till Luleå. 1894 anknöts Luleå till norra Stambanan. Detta bidrog till folkmängdsökning från 3 000 till 9 000 under 1800-talets sista tio år. Stadsdelarna Svartösten, Östermalm, Bergsviken och Karlsvik började bebyggas med bostadshus, trämassfabrik i Karlshäll och malmhamn på Svartön anlades, staden byggde eget elverk 1895 och anlade elektrisk gatubelysning och Luleå blev eget stift med första biskop 1904. Handeln fick ett stort uppsving och staden var för första gången i sin nu 250-åriga historia inne i en riktig konjunkturuppgång med tillväxt och framtidstro.

Brandens tillsammans med högkonjunkturen gav möjlighet att i en ny stadsplan utforma staden efter tidens tankegångar och ideal. Samtidigt som de förlorade byggnaderna skulle ersättas expanderade staden i snabb takt. Den omfattande nybyggnationen som kulminerade under 1890-talets sista år skapade många arbetstillfällen i den härjade staden, men den Klondykestämning som rådde fick många att förbygga sig och decenniets konkurser var många.

Återuppbyggnad och utvidgning på stadshalvön skedde med en blandad trä- och stenbebyggelse och år 1900 var antalet bostadshus i staden 504, varav hälften uppförts de senaste fyra åren. Luleå stadshotell och Folkbanken/f.d. Landstingshuset i kv. Kalkonen, Sveriges riksbank i kv. Orren, nuvarande Domkapitlet i kv. Järpen samt stadens domkyrka, Norrbottens-Kurirens hus i kv. Gåsen samt det här aktuella första Fritz Olsson-huset i kv. Hunden, tillkom alla under åren runt sekelskiftet 1900.

1900-tal

Luleås befolkning fortsatte växa i accelererande hastighet och 1951 hade staden 25 000 invånare. Staden moderniserades, handeln ökade och Luleå utvecklades till en viktig industristad. Ett järnverk anlagt i Karlsvik 1906 och nerlagt redan 1925, ersattes 1943 av Norrbottens Järnverk, NJA, senare utvecklat till SSAB. Luleå var nu en utpräglad hamn- och stålstad och dessutom en av rikets snabbast växande städer perioden 1940-1980. På 1940-talet anlades garnisonerna Lv7 och F21. 1953 uppfördes ett nytt posthus, 1954 ersattes färjeförbindelsen över Luleå älv av Bergnälsbron och 1955 invigdes inomhusgallerian Shopping. Också 1970-talet var en intensiv period krönt av två stora projekt, det aldrig genomförda Stålverk 80 och Tekniska Högskolan (nu LTU). Under 1900-talets sista decennier och 2000-talets början har staden upplevt en lugnare och jämnare tillväxt.

STADSPLANERING OCH KARTOR: kvarteret Hundens tillkomst och bebyggelse

Inte förrän på 1858 års stadsplan är det nuvarande **kvarteret Hund** formellt inkorporerat i staden. Området gestaltas på ritningar från 1700-talets andra hälft som ett ostrukturerat kringland, strax utanför den mer reglerade staden. Bebyggelsen växte dock ut över stadens gränser och vid 1800-talets mitt var området öster om nuvarande Smedjegatan en del av staden.

Storgatan var redan 1850 Luleås främsta handelsgata och dess roll befästes under seklets senare del. Handelshus efter handelshus kantade gatan och köpenskapen blomstrade. Den strama, rätvinkliga kvartersstruktur som också idag präglar stadens centrala delar, fastslogs i den stadsplan som i spåren av stadsbranden 1887 upprättades 1888. En intensiv byggnadsperiod följde under de följande två decennierna. Byggnadsbeståndet längs Storgatan förnyades nu i hög grad och en mer stadsmässig bebyggelse i främst nyrenässansarkitektur växte fram. Av de många handelshus som flankerade gatan år 1900 finns endast spiktegelhuset på Storgatan 41 kvar idag. Det är därmed handelsgatans äldsta byggnad och enda kvarvarande affärshus i nyrenässans.

Luleå vid 1700-talets mitt

En beskrivning daterad 1737 anger att staden hade två större och två mindre gator från öster till väster, strandgator på norra och södra sidan samt tre större och tre mindre tvärgator. Från 1750-talet finns ett flertal kartor över staden. "Charta öfver Luleå Stadhs Belägenhet med Siökanten thereomkring", upprättad 1750, uppvisar ett i det närmaste rätvinkligt gatunät men varierade kvartersformer. Centrala funktioner och byggnader som tullstaket med tullportar, kyrka, rådhus och skola vid stadens torg, sjöbodar och diverse anläggningar är utritade. Också den mer schematiskt utförda "Grundritning öfver Luleå Stadh" från 1758 visar en liknande struktur.

Dagens Storgatan utgjorde en nordlig parallellgata till huvudgatorna Norra och Södra Kyrkogatorna, nu Stationsgatan respektive Köpmangatan, vilka passerade torg, rådhus och kyrka. Staden låg jämfört med idag längre västerut och området närmast det östra tullstaketet var ännu obebyggt. Trakterna runt korsningen Smedjegatan-Storgatan som idag är centrums mitt, var ett gränsland mellan stad och omland. Dagens kv. Hundens låg precis utanför stadens tullstaket.

1791 års stadsplan: organisk expansion och strikta stadsplaneideal

Stadens expansion under 1700-talets andra hälft är tydlig i kartmaterialet. På 1790 års "Charta öfver Luleå Handels Stad och dess belägenhet till Torg, Gator, Gränder, Quarter och Tomter", har staden framförallt österut utvidgats fram till stadsgränsen. Stadsdelen uppstod mer av behov än av medveten planering och kvarter och gatusträckningar var oregelbundna. Tidens stadsplaneideal såg dock annorlunda ut och 1791 fastställdes ny stadsplan för Luleå: "Charta som visar Project af Luleå Handels Stads reglering til Torg, Quarter, Gator, Gränder och Begravningsplatser samt Stränders planering til Skjeps Hamn och Bryggor". Denna rutnätsplan med parallella gator och rätvinkliga kvarter befanns emellertid för strikt och genomfördes bara delvis. Vid 1700-talets slut hette Smedjegatan Smedsgränden och Storgatan gick under namnet Stora Köpmangatan. Tidigare huvudgata, Norra Kyrkogatan, hette nu Lilla Köpmangatan, vilket tyder på att nuvarande Storgatan redan nu fått rollen som stadens främsta handelsgata.

1850-1870-tal: utvidgning och omfattande stadsreglering

Vid 1800-talets mitt var staden fullbebyggd och bebyggelse hade främst österut spritt sig utanför gränserna för 1791 års stadsplan. Kvarteret Hunden hade i stort sin nuvarande form och var bebyggt med en låg, gles trähusbebyggelse, av vilken huvuddelen vände sig söderut mot Storgatan.

1856 inleddes ett stort stadsregleringsarbete. Ny stadsplan upprättades och gator, kvarter och tomter reglerades och namngavs officiellt och systematiskt. Arbetet inleddes av kommissionslantmätare Johan Gustaf Brännström och slutfördes 1858 av lantmätare J. J. Sundström. Stadsplanen fastställdes av Kungl. Maj:t 21.1.1859. På 1858 års karta hade nuvarande Storgatan och Skomakargatan dessa namn. Skeppsbrogatan gick under namnet Östra Skeppsbrogatan och Smedjegatan hette Östra Tullgatan efter sitt läge ungefär där tull och tullstaket tidigare legat. Storgatans roll som stadens största gata var nu befäst.

Tidigare hade ny numrering av tomter och fastigheter gjorts för varje ny uppmätning och plan, men 1871 upprättades för första gången ett primärkartverk med ett fast numreringssystem. Nuvarande kv. Hunden blev nu kv. 56 Råven. Med utgångspunkt i 1874 års byggnadsstadga för rikets städer, fastställdes en byggnadsordning för Luleå stad 1875. Denna kom länge att styra stadens gestaltning genom reglering av bland annat bebyggelsens material, utformning, placering och dimensioner.

1888 års stadsplan: rätvinkliga kvarter och snörräta gator

Den plan som till följd av branden 1887 fastställdes 1888 var en strikt rutnätsplan. Den hade flera breda esplanader, exempelvis Kyrkogatan, Nygatan och Storgatan, och innebar generellt utökade gatubredder. Planen var striktare än de tidigare och gator som tidigare följt topografin rätades och höjdes eller sänktes för att få jämnare lutningar. Nya gatunamn tillkom och vissa gator "döptes om". Hamngatan togs bort och Östra och Västra Skeppsbrogatorna blev en sammanhängande gata under namnet Skeppsbrogatan. Smedsgränden, som en längre tid hette Östra Tullgatan, återgick till en form av tidigare benämning i det ännu gällande Smedjegatan.

1892 års reglering av kvartersnamn: Råven blir Hunden

Kvartersnamnet Hunden ersatte år 1892 beteckningen kv. 56 Råven. Stadsingenjör G. W. Bucht och stadsarkitekt K. A. Smith utarbetade detta år ett förslag till omfattande förändring av stadens kvartersnamn. Det gamla systemet med kvarters- och fastighetsnummer var inte tillräckligt flexibelt och stämde inte heller helt med den nya stadsplanen från 1888. Nu infördes istället ett system med kvartersnamn och fastighetsnummer. Hundens sex regelbundna tomter fick numreringen 1-6. staden delades också in i sektioner med namngrupper för att ytterligare öka överskådligheten. Traditionen med djurnamn behölls och området mellan Lulsundsgatan och Storgatan fick namn efter fyrfota rovdjur och gnagare: råven blev hunden, vargen blev katten, renen blev rättan etc. Förslaget antogs av byggnadsnämnden samma år.

Kvarteret Hundens gestaltning vid 1800-talets slut: nerslag 1896

Kvarteret har i "Karta öfver Luleå Stad" från 1896 sex närmast kvadratiske fastigheter. Exploateringsgraden är låg och utgörs av små, låga trähus, totalt 14 fristående byggnader. Mindre affärs- och bostadshus är placerade intill kvartersgräns mot Storgatan och Skeppsbrogatan och i kvarterets inre delar finns gårdshus med olika funktioner som förråd och verkstäder. Alla byggnader på 1896 års karta är rivna idag.

Tre byggnader vände sig mot Storgatan. På platsen för de nuvarande Fritz Olsson-husen fanns två byggnader mot gatan samt en vinkellänga på gården, här bland ett trähus i 1 1/2 plan med ljus locklistpanel, sadeltak och frontespis i hörnet Storgatan-Smedjegatan. Denna fastighet ägdes av C. G. Schefström som hade skomakeri i huset. Byggnaden revs under 1920-talets senare del, för att ge plats för Fritz Olssons nya byggnad 1929. Där Ebeneser finns idag, i hörnet Storgatan-Skomakargatan, fanns en liten brädfodrad och rödmålad byggnad i ett plan. Den revs 1905 för att ge rum åt det nya kapellet. Mellan dessa två fanns en byggnad som revs mellan 1896 och 1898 inför uppförandet av spiktegellhuset.

I kvarterets norra del fanns två större byggnader. Mot Skeppsbrogatan, på f.d. Hunden 8, stod ett ljusmålat trähus i två plan tillhörande lotsen Carl Öqvist. Byggnaden fanns på 1858 års stadsplan. Bygglov för rivning av byggnad och anläggande av parkeringsplatser på fastigheten utfärdades 1973, något som var genomfört 1975. I korsningen Skeppsbrogatan-Skomakargatan, f.d. Hunden 9, stod en affärs- och bostadsfastighet tillhörande J. A. Hornberg, uppförd någon gång mellan 1858 och 1887 och enligt bygglovshandlingar rivnen 1983. Byggnaden hade två plan samt vindsvåning, fasad i liggande samt stående fasspontpanel, sadeltak med valmade spetsar och en kraftig frontespis mot gården. Sedan dessa två byggnader och redan tidigare olika gårdshus rivits, har större delen av kvarteret upptagits av parkeringsplatser.

Nybyggnation i kvarteret Hunden åren runt sekelskiftet 1900

Alla byggnader som uppförts i kvarteret sedan 1898 är på ett eller annat sätt handelshus. Deras gestaltning mot främst Storgatan men även Smedjegatan har därför varit viktig för att ge butiker och verkstäder en passande inramning.

1896 byggde Föreningen Ebeneser (Baptistförbundet) **gamla Ebeneserkapellet** med samlingslokal och bostäder i kvarterets östra del med adress Skomakargatan 23. Byggnaden uppfördes i liggtimmer, och försågs vid senare tillfälle med stående panel. Därefter har den reveterats med spritputs och senare tilläggsisolerats och brädfodrats med hålkälsprofilerad locklistpanel i brungul kulör.

Snickaren Carl Ludvig Johansson köpte 1895 en tomt i kvarteret. Han ansökte om byggnadslov 2.3.1898 och uppförde samma år det idag **spiktegelklädda affärshuset** på Storgatan 41. Med undantag från residenset i gatans västra förlängning, gör byggåret huset till Storgatans äldsta.

Nya Ebeneserkyrkan uppfördes 1905 i hörnet Storgatan-Skomakargatan. Mot norr byggdes det samman med det äldre kapellet som kapades med två av sex fönsteraxlar.

1900-talets första hälft: kvarteret Hunden tar form

I 1900-talets början ändrades kvarterets tomtindelning. Åtta mer oregelbundna fastigheter än tidigare bildades. Fastigheten för Fritz Olsson-husen ändrades då från Hunden 1 till 11. 1939 gjordes en reglering och uppstramning av tomtindelningen i kvarteret och Hunden 11 och 7 samt delar av 3 och 6 blev Hunden 14. Övriga fastigheter i kvarteret var nu Hunden 8, 9, 10 samt 13. Denna tomtindelning bestod fram till 1978 när alla fastigheterna slogs samman till Hunden 15.

Förnyelse och nybyggnation pågick i kvarteret under 1920- och 1930-talet. Fritz Olssons Ur- och Guldsmedsrörelse expanderade och med tiden uppstod behov av nya, funktionsanpassade lokaler. Han uppförde därför **hörnhuset** i korsningen Storgatan-Smedjegatan 1929. Arkitekt var sannolikt Simon Gate. 1939 uppförde Fritz Olsson **funkishuset** vid Smedjegatan. Det ritades av arkitekt Bertil Mattsson.

Nu gällande stadsplan, "Förslag till ändring i stadsplan för Luleå stad beträffande kvarteren Kaninen, Haren, Uttern, Mården, Hermelinen, Hunden, Katten, Råttan, Bävern samt del av norra hamnplan", upprättades 1944 och vann laga kraft 1.3.1946. Den innebar en ändring av tidigare stadsplan från 1934.

De byggrätter som lades ut i planen överensstämde dåligt med kvarterets bebyggelsemönster. Endast spiktegelhuset på Storgatan och funkishuset på Smedjegatan låg till fullt inom utlagd byggrätt. Byggrätterna är till ytan små, få och utlagda i kvarterets yttre delar medan de inre är försedda med byggnadsförbud eller endast tillstånd för terrass- eller gårdsöverbyggnader.

Planen förutsåg en annan bebyggelseutveckling i området än den som kom till stånd och stämmer illa överens med kvarterets utseende idag. Byggrätterna blev knappt nyttjade. Endast mindre ekonomibyggnader har uppförts i kvarteret sedan funkishuset vid Smedjegatan.

1900-talets andra hälft: rivningsvåg och stadsomvandling

Flera om- och tillbyggnader av Fritz Olsson-husen har ägt rum under 1900-talets andra hälft. Ändringarna har främst berott på förändringar i verksamhet och ägarbild. De flesta har haft begränsad omfattning och varit varsamma mot bebyggelseernas helhetsgestaltning. Till skillnad från många andra fastigheter som uppförts runt och decennierna efter sekelskiftet 1900, har de också undgått de totalrenoveringar som under perioden omgestaltade många äldre byggnader till oigenkännlighet.

1960- och 1970-talet präglades också av massiva rivningar i centrala staden. Rivningsepoken under decennierna satte bestående spår i de flesta av landets städer; över 40 % av städernas äldre bostadsbestånd försvann under 1960-talet. I Luleå är siffran över antalet bostäder uppförda innan år 1901 som försvann mellan 1960 och 1970 61 %, något som placerar staden högt upp i statistiken. Enligt uppgift är antalet byggnader som revs i staden 1960-1979 cirka 300. Familjen Olssons ägande av kvarteret Hunden torde vara en av de viktiga orsakerna till att byggnaderna i stort sett genomgick rivningsepoken helt obemärkt.

Rivningarna följdes av omfattande nybyggnation, dels anläggande av nya bostadsområden utanför stadskärnan och dels förnyelse och förtätning i stadskärnan. En stor del av stadens byggnadsbestånd är därför uppfört mellan 1960-talet och det sena 1980-talet. Varuhus, köpcenter och parkeringshus byggdes och den centrala stadens karaktär är i hög grad präglad av dessa storskaliga exploateringar som skarpt kontrasterade mot en tidigare mer småskalig och varierad bebyggelse. Byggnadsverksamheten under 1990-talets slut och 2000-talets början har främst utgjorts av ombyggnation av befintligt byggnadsbestånd och enstaka exploateringar. Idag, 2007, ser vi dock en ökande nybyggnation av både bostäder, affärsfastigheter och offentliga inrättningar. Fortfarande handlar det dock om enstaka projekt, ofta istandsatta av privata fastighetsägare, och något framåtsyftande program för stadens utveckling finns inte.

Ägoförhållanden

Ägoförhållandena har hela tiden spelat stor roll för byggnadernas utveckling. Både större ombyggnationer och funktionsförändringar löper i tid parallellt med överlåtelser och försäljning.

Spiktegelhusets ursprungliga ägare C. L. Johansson sålde 1907 fastigheten till Fritz Olsson/-hustrun Hilma Åström, senare Olsson. **Hörnhuset** uppfördes och ägdes ursprungligen av Fritz och Hilma Olsson. Detsamma gäller **funkishuset** mot Smedjegatan, vars tomt köptes av Hilma Olsson 1936. Hans son Ola Olsson övertog verksamheten och genom överlåtelse även ägandet av affärsfastigheterna när firman bolagiserades 1956. Ola köpte också fastigheterna Hunden 8 år 1971 och Hunden 9 år 1972. Föreningen Ebeneser ägde länge **Ebeneserkyrkan** innan byggnaden såldes till Ola Olsson 1972. Denne ägde därmed alla kvarterets fastigheter.

Efter lång tid av ägarkontinuitet inom familjen Olsson såldes alla fastigheterna till Konsum Norrbotten Ekonomisk Förening 1978 (lagfart 2.5.1979). I samband med försäljningen gjordes 15.12.1978 en sammanläggning av kvarterets fastigheter under det gemensamma Hunden 15. Konsum sålde fastigheten till fastighetsbolaget Lillviken AB 28.12.1990 och 30.7.1997 köptes Hunden 15 av Fastighets AB Norrporten som ägt det sedan dess.

Verksamheter och funktioner

Fritz Olssons Urmakeri & Guldsmedsaffär bildades 1904. Det är kvarterets äldsta verksamhet och även en av de främsta orsakerna till kvarterets utveckling och utseende under snart 100 år. Hunden 15 är framför allt ett affärskvarter men andra verksamheter som kyrka, kulturcentrum och framförallt bostäder har också haft sin plats här.

Spiktegelhuset uppfördes med en central passage genom bottenvåningen, flankerad av café-lokal till vänster och butik till höger. Plan 1 tr. inreddes med två större lägenheter och plan 2 tr. utrustades med en öppen vind och två mindre lägenheter. Fritz Olssons Urmakeri & Guldsmedsaffär flyttade in i den östra av de två butikslokalerna 1904. I den västra fanns då AB H Anderssons Filial. Butiken övertogs ca 1910 av H. Lalanders herrkonfektionsbutik. Lalanders butik flyttade ut 1914 och annan verksamhet tar över lokalen.

1924 utvidgas Fritz Olssons butik med en radio- och musikavdelning. Verksamheten flyttades 1929 till det nybyggda hörnhuset och en optikavdelning tillkom runt 1930. Efter olika hyresgäster i spiktegelhusets lokaler under 1930- och 1940-talet, flyttade Fritz Olssons radio- och musikavdelning till den västra lokalen 1948. Vid en stor ombyggnation av lokalen 1956 byggdes den om och delades i två avdelningar för optik respektive radio- och musikavdelning. Den utökades också med utrymmet för tidigare passage. Den östra lokalen hyrs ut fram till 1961 när man även började sälja tv-apparater och då tog över våningsplanets östra del. Länge pryddes fasaden herefter av skyltarna "Optik", "Radio" och "Musik".

När Konsum Norrbotten köpte fastigheten tog varuhuset över radio- och tv-avdelningen i den östra lokalen. Runt 1990 lades optikavdelningen ner och urmakeriet flyttade in i dessa lokaler. Den tidigare optiska verkstaden rymmer sedan dess urverkstaden. Radio- och tv-avdelningen ersattes nu också av Ving resebutik som funnits i lokalerna fram till våren 2007.

Hörnhuset uppfördes för Urmakeri & Guldsmedsaffär med butik, kontor och guldsmedsverkstad på entréplan samt silververkstad, lager och personalrum i källarplanet. Våning 1 tr. inreddes med en stor lägenhet mot Storgatan, i vilken Fritz Olsson själv bodde, samt urmakeri i den norra delen. På plan 2 tr. fanns en lägenhet samt öppen vind. Idag finns butiken Agent i en tidigare silververkstad i källaren. Denna lokal har alltid haft egen ingång från Smedjegatan, men tidigare också invändig förbindelse. Elcity i Luleå AB finns i den lokal i gårdsöverbyggnaden som rymde radio- och Tv-verkstad medan sådan butik fanns i fastigheten. När urmakeriet flyttades till spiktegelhuset gjordes den tidigare verkstaden på plan 1 tr. om till lägenhet. Denna är bebodd medan lägenheten på samma plan mot Storgatan står tom.

Ebeneser hade 1906 Café Norden, Nils Bodéns Korgaffär och Augusta Janssons "Nya Skomagasinet" i gatuplanet. Sedan dess har dessa lokaler disponerats av flera olika butiksörelser, hantverkstäder och caféer. 1972 lämnade baptistförsamlingen byggnaden som köptes av Ola Olsson. När Konsum köpte fastigheten 1978 gjordes vissa ombyggnader på entréplanet. 1994 flyttade Luleås Kulturcentrum hit och "Kulturcentrum Ebeneser" bildades. Kulturverksamheten flyttade 2006 till det nybyggda Kulturens Hus i kvarteret intill. Idag finns caféet Roasters, Sko & Nyckelverkstan och Trend Café i byggnaden. I det **gamla Ebeneserkapellet** fanns ursprungligen kapell och bostäder. Sedan dess har bland annat Tidningsverkstan varit här.

Funkishuset uppfördes 1939 med lokaler för Systembolaget i de nedre våningsplanen. 1958 flyttade Försäkrings HB Fylgia hit. 1964 övertog Jordbrukskassan (Centralkassa för jordbrukskredit) lokalerna. 1972 tillkommer skyltar för Föreningsbanken. 1992 övertog Bellis Blomsterhandel AB (Interflora) lokalerna och finns idag kvar under det kortare namnet Bellis Blommor.

FRITZ OLSSON: fenomen & nimbus



Ägare

FRITZ Johan Valdemar Olsson 1880-1969

Fritz Johan OLA Olsson 1909-1992

Konsum Norrbotten "1978-1999"

Jan-Olof Marklund född 1946

Vilken kunskap och utvecklingshistoria kan förknippas med och förmedlas genom ett par byggnader? Fritz Olsson är ett namn och en person som inte blott förknippas med några fastigheter efter Storgatan i Luleå. Många norrbottningar med minnen från förra seklet har någon relation till personen Fritz Olsson. Historierna och måhända myterna är legio.

Etablering

Till Luleå och ett län med stor framtids-optimism kom den 24-årige ångermanlänningen semestercyklade 1904, från en anställning som urmakare hos Östmans Ur & Guldsmedsaffär i Örnsköldsvik, med drömmar om egen verksamhet. I Luleå fanns arbete och utvecklingsmöjligheter under den då spirande industrialiseringen. Fritz Olsson stannade i staden och fick anställning på C G Blomqvist fotoateljé och urmakeri på Timmermansgatan 19.

Redan samma år, 1904, övertog han urmakeriet och flyttade rörelsen till lokaler i byggnaden på Storgatan 41. Fritz Olssons Ur- och Guldsmedsaffär var etablerad.

"Fickuret" som idag hänger på fasaden i hörnet Storgatan/Smedjegatan följde med vid ägobyttet 1904 från Timmermansgatan. Klockan lades i "malpåse" på 1940-talet och ersattes med ett modernare snurrande urverk, men återuppsattes 1987, vilket uppmärksammades med följande dikt i Norrbottens-Kuriren.

"Det har kommit ett nygammalt inslag i stadsbilden efter Luleås Storgata. Luleås äldre invånare log igenkännade och upplevde kanske att tiden skruvades tillbaka rejält i lördags. Stadens många digitala fasadklockor har fått konkurrens av en gammal präktig rova!



Annons ur Norrbottens-Kurirens julnummer 1906



Den idag återuppförda fasadklockan i hörnet Storgatan/Smedjegatan. Foto 2004-04-25

Urtavlan minner om en tid då dygnets 24 timmar ofta missuppfattades och ställde till stora oreda. Här anges därför tiden både med siffrorna 1-12 och 13-24. Järnvägens tidtabeller krävde normaltids för hela landet, men länge levde lokaltiden kvar framförallt på landsbygden.

Fritz Olsson kom att bli en av stadens och länets mest kända profiler, inte blott på grund av ur- och guldsmedsaffären, utan också som jägare, skytt, fastighetsägare och kanske främst som pärlhandlare. Hans levnadsöde kan tyckas som en otrolig framgångssaga. Med hans entreprenörskap kan också utvecklingen under länets kanske mest expansiva period följas. Företagaren fångade möjligheterna i tiden.

Fritz Olsson tjänade en förmögenhet på handeln med sötvattenspärlor från Pärlälven. *Norrbottenspärlan* blev ett välkänt varumärke. Under första världskriget etablerade han sig i Haparanda och gjorde bytesaffärer med ryssar och finländare, vilka passerade genom den då enda öppningen mellan Öst- och Västeuropa. Ett stort kontaktnät etableras, styrelseuppdrag kom och Norrbottens handelskammare bildades. Fabrikören blev 1921 hovleverantör med yrkestiteln hovjuvelerare. Affärsverksamheten expanderade. Pengar flödade och investerades i skogar, öar och fastigheter.

Byggherre

Storgatan var stadens verkliga huvudgata och här etablerade sig Fritz Olsson både med affärsrörelsen och som fastighetsägare. Redan 1907 köpte han fastigheten Storgatan 41, där han också hade affär och bostad. 1929 byggdes hörnfastigheten, Storgatan 39, ritad av Simon Gate, världskänd glasformgivare vid Orrefors glasbruk. Dit flyttade Ur- och Guldsmedsaffären och familjen Olsson fick också sin bostad i huset. 1939 byggs ytterligare en fastighet i kvarteret med adress Smedjegatan efter ritningar av Bertil Mattsson, en av grundarna till arkitektbyrån MAF.

Fler fastigheter efter Storgatan byggs. Affärs- och bostadshus uppförs 1936 i kvarteret Rudan, Storgatan 40, i tegel från Björns tegelbruk i Norra Sunderbyn, och 1947 i kvarteret Katten, Storgatan 47-49. Båda ritade av Bertil Höök, som var något av Fritz Olssons husarkitekt. Många ombyggnader av fastigheterna i kv. Hunden är gestaltade av just Höök.

Husbyggandet "ärvs" inom familjen under 1980-talet. Fritz Olssons änka, Marianne, bygger också en fastighet i kvarteret Katten, Storgatan 45. Denna ritas av Bertils söner, Jan och Lars Bertil Höök. Även sonen Ola blir byggherre i kvarteret Rudan, Köpmangatan 53/Köpmantorget efter ritningar av FFNS/Hans Tirsén. Med husbyggandet i kvarteren Katten, Storgatan 45-49, och Rudan, Storgatan 40, samt ombyggnader i kv Hunden kombineras två kända luleåbaserade familjeföretags insatser för stadsbildningen – Fritz Olssons och Hööks.

Pärlor

Expansionsmöjligheterna var en följd av ett lyckat första besök vid vintermarknaden i Jokkmokk 1905. Där mötte Fritz Olsson samer och nybyggare som ville avyttra sötvattenspärlor, Margaritana margaritifera.

Flodpärlmusslan i Pärlälven – samernas Silbaättno – har genom sekler lockat till extraförtjänster.

När Carl von Linné under sin Lappländska resa 1732 besökte älven var pärlfisket vida känt. Han skriver bland annat:

"I första uppfinningstiden var denna flod förnämsta pärlfisket, men nu är mest utletad. Först hon fanns upp, sådes, att man knappt kunde komma till botten för snäckor, men nu ej så."

Linné beskriver också hur fisket gick till. Vid Purkija ur lejde han en man, som gjorde sig en flotte av fem tjocka stockar. Mannen band en tung sten i en björkvidja, slängde stenen på botten så flottan kunde hållas i strömmen och med en lång tång av trä togs musslorna upp.

Detta besök har också uppmärksamats av den världsberömde fotografen Mattias Klum och dokumentärfilmaren Folke Rydén, som inför årets Linnéjubileum rest i vetenskapsmannens och hans lärjungars fotspår över sju kontinenter. Resultatet, filmen *Expedition Linné*, visas internationellt under våren 2007.

Den omfattande stormfällningen i Jokkmokksområdet hösten 1897 ledde till en riktig pärlfiskerusch. Sysselsättningen innebar möjligheter till kontanta inkomster i ett diversifierat sysselsättningsmönster, men där nog Fritz Olsson och ingen annan gjorde de stora förtjänsterna. Han kallades med rätta för *Guld-Olle* bland samerna.

Under de första åren gjordes de årliga uppköpsresorna med tåg till Murjek och vidare per cykel. Fritz Olsson betalade kontant och pärlornas värde var vida känt. Ett dåligt efterlevt fiskeförbud på sötvattenspärlan möjliggjorde verksamheten. Vetskapen att det fanns pengar eller pärlor i bagaget var en omständighet som inte var helt ofarlig. Efter mordet på extra kronojägaren Robert Lundmark från Puottaure 1906 av finska pärlfiskare, bar han alltid en skarpladdad revolver.

Att Fritz Olssons namn förknippas med sötvattenspärlan, bekräftades med stor tydlighet under ett seminarium i Jokkmokk kring flodpärlmusslan i tvärvetenskaplig belysning, anordnat av Åjtte Svenskt Fjäll- och Samemuseum 1992. Där framkom att Fritz Olsson i Luleå var den viktigaste uppköparen och att han varje sommar for en vända längs Pärlälven och köpte upp pärlor. Många sände även sina pärlor till honom för värdering och sedan gjordes affärerna upp per telefon.

Följande citat är hämtade ur intervjuer som Tomas Öberg, då intendent vid Åjtte, har gjort kring pärlfisket med lokalbefolkningen födda mellan 1908-1920:

- "Jag sålde ju åt Fritz Olsson en lång tid, men hä va´ en jude, han betalade hemskt dåligt, men han var iallafall den bästa i hela Sverige på att betala för pärlor ändå"
- "Ja man sålde ju till Fritz Olsson. Han var snål, ja Herreje. Nog ville han pruta"
- "Han (...) hade kontakt med Fritz Olsson i Luleå. Ja dom ackordera mycket i telefon"

Vid seminariet vittnade också den genuine pärlfiskaren Inge Kjellgren från Sya i Östergötland att den välkända Norrbottenspärlan nog också kunde komma från andra pärlälvar. Kjellgren berättade att det mesta såldes till Fritz Olsson i Luleå.

I Eric Forsgrens tv-film från 1965 om pärlfiskare i Pärlälven, där några musslor tas upp efter specialtillstånd av länsstyrelsen, deltar den då 84-årige Fritz Olsson liksom en av Tomas Öbergs informanter, Algot Karlsson.

Mannen & Myten

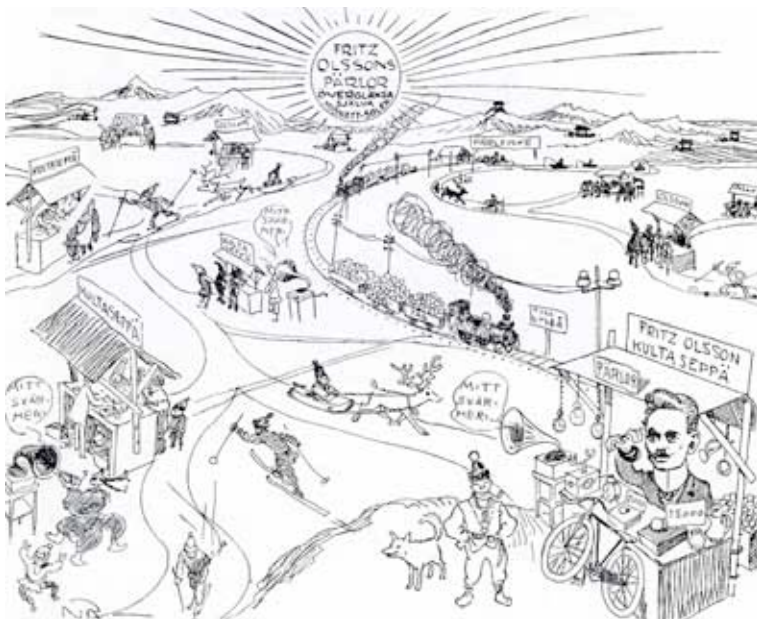
Fritz Olssons omfattade affärsverksamhet blev tidigt välkänd och skildras av *Solitär* i Guldsmeds-Posten 1918 på följande sätt:

*Från Nova´ Semljas fjäll till Skånes gröna
slätter.
Var helst en pärla fins, där är jag spekulant.
Har den en glans som Nordens ljusa sommar-
nätter.
Om den är mörk som Söderns yppiga brunetter.
Det gör detsamma, ty jag köper den kontant.*

*Så är Fritz Olssons valspråk. I ultiima Thule
Han också är så vitt bekant som ingen ann.
Han fiskar också själv ihärdigt som den fule.
För övrigt gör han sina inköp uti Lule,
När Lapplands marknader han ej besöka kan.*

*Ja han är vittberest i Norrlands ödemarker.
Och gör med lappar och med finnar bra geschäft.
I konkurrensen han ju synnerligen stark är.
Han säljer allt, varpå han tjäna kan en marker.
Är smart, energisk, kan med bönder slänga
- mun.*

*Men trots han ligger i vidlyftiga affärer,
Han som privatman städse är en älskvärd fyr.
Fast stora planer inom sig han alltid närer,
Som vän han har dock tid sin vänskap ge er,
Se här hans bild om ock uti karikatyr.*



Utveckling & Produkter

Sonen Ola började i firman 1926 och utbildade sig till optiker 1928 med mästarbrev 1943. Lokalerna i kvarteret Hunden expanderade och omgestaltades för att möta hantverks- och teknikutvecklingen. Ur- och guldsmedsaffären flyttade 1929 in i nybyggd fastighet ritad av Simon Gate, och optikavdelningen moderniserades.

Duktiga guld- och silversmeder samt gravörer anställs och en stor egenproduktion av smycken, bestick – "Tornedalsskeden" – samt samiskt inspirerade bägare, skålar började tillverkas och saluföras. Till 1912 års norrbottensdräkt hör ett brosch tillverkat av Fritz Olssons Ur- och Guldsmedsaffär efter skiss av David Törnqvist, författare och intendent vid Norrbottens



Annons 1933

Museiförening. Silvret i många av våra norrbottniska kyrkor har tillverkats hos Fritz Olssons Ur- och Guldsmedsaffär, bland annat en dopskål i Jukkasjärvi kyrka. Brudkronan i Björkfors kyrka – tidigare kapell på Nordanskärs havskuranstalt i Kalix skärgård – skänktes av Fritz Olsson 1945. Här tillverkas bland annat länets bröllopsgåva till prinsessans Sibylla – ett halssmycke - och Luleå stads gåva till Gustav V 1962 – en silverservis.

Urmakare från Fritz Olssons skötte om domkyrkoklockan, tillverkad 1893 av F.W. Tornberg, Stockholm, tills den ersattes med ett elektriskt verk i början av 1980-talet. Varje måndag ännades trapporna i tornet och urverket skruvades upp.

Fritid & Skärgårdsliv

Förutom smycken, klockor och optik sysslade firman från början med skinn- och vilthandel. Kanske en följd av Fritz Olssons jakt- och skytteintresse. För många norrbottningar är Fritz Olsson också känd som skicklig skytt, jakthundsuppfödare och inte minst för skärgårdsborna som stor jägare och fiskare. Engagemanget i bland annat Norrbottens skytteförbund, Norrbottens läns stövarklubb och Norrbottens läns jaktvårdsförening vittnar om detta.

På öar i både Luleå och Piteå skärgård arrenderade Fritz Olsson jakten i egenskap av *jaktherre*. Han deltog med sina jaktsällskap både i säl-, har- och fågeljakt, en sysselsättning som ibland även inbringade förtjänster. Ersättningen för till exempel en säl var på 1920-talets början cirka 9 kronor fördelat på huden, späcket och skottpengar. Svans och underkäke skulle uppvisas. Fiskeriintendenten Ossian Olofsson skriver i en artikel om tjädertupparnas vikt bland annat:

De senaste årens rekordtuppar från Luleå skärgård hava dock vägt ej så litet mer, nämligen 5,3 och 5,7 kg. De hava skjutits av den kände Lule-jägaren, hovjuvelerare Fritz Olsson, vars skottlistor å bl.a. tjäder även i övrigt torde hålla norrbottniskt (mähända svenskt) rekord.

Intresset för friluftsliv, jakt, skytte och fiske hade också sonen Ola, en sysselsättning som oftast utövades i sällskap med en stövare. Förutom alla sina eget förvärvade skyttepriser, samlade Ola Olsson på svensktillverkade fickur - "rovor" - och silverföremål av vilket något kan beses på Silvermuseet i Arjeplog. Det sägs att Fritz höll sig med stora och dyra båtar medan Ola var mer intresserad av snabba och då helst Solö, en kabinbåt som tillverkades av Storebro Varv i afrikansk mahogny under åren 1951-65. Skärgårdsintresset avspeglas också i företagets sortimentet. Från 1912 såldes utombordsmotorer, bland annat av märket Archimedes som samma år börjat serietillverkas i Sundbyberg utanför Stockholm.

Priser & Vandringsproféer

Fritz Olssons skytteintresse uttrycks också genom anordnande av en riksskyttetävling i eget namn. Årligen genomförs hemmabanetävlingar i gevärsskytte om *AB Fritz Olssons vandringspris*, där tremannalag liggande skjuter 25 skott mot internationell tavla på 300 meter med 6,5 mm mauser. I 19 och F 21 skytteföreningar har arrangerat tävlingarna under de senaste sex åren men från 2007 tar I 16 i Halmstad över.

Även andra idrottstävlingar genomförs i Fritz Olssons namn.

- IFK Luleås årliga ungdomsturnering i fotboll *Fritz Olsson Cup*, med vandringspokal och medaljer.

- Notvikens IK, arrangerar årligen en fotbollsturnering för dam- och herrseniorer, *Company Line*

Cup, med vandringspris skänkt av Fritz Olssons.

- Luleå Hockey har sedan 1984 fram till säsongen 2005-2006 arrangerat en publikaktivitet i andra periodpausen, *Fritz Olsson skottävling Tissotduellen*.

Entreprenörskap & Nymodigheter

Med Fritz Olssons verksamhet i kvarteret Hunden kan även utvecklingen på mediaområdet följas från grammfon, radio till tv. Fritz Olsson var förutseende. Alla tekniska nymodigheter fick sitt första skyltfönster efter Storgatan. Exponeringen blev än tydligare efter uppglasning av bottenplanet i 1800-talsfastigheten som görs i samband med bolagiseringen på 1950-talets mitt.

En grammfonavdelning öppnades tidig och Radiola-apparater började säljas redan 1924. Inför tv:s ankomst till länet utökades radio- och tv-avdelningen med bland annat lager och servicebyggnad under hela gårdsplanen. Även flera minibussar införskaffades för snabb hemleverans.

Radiosändningar i Sverige började i en bombsäker betongbunker i Boden i juni 1921 med en telefonisändare avsedd för kustradiotrafik. Samma sommar firade Luleå sitt trehundraårsjubileum som stad. En radiostation installerades under jubileumsutställningen i Luleå, där allmänheten fick prova på att utväxla radiosamtal via *Boden radio*. Den som deltog i den första officiella utsändningen i juli 1921 var kung Gustaf V. Historien berättar att på grund av vissa omkopplingsproblem var det första han fick höra ett "Djävlar anamma". Händelsen finns återgiven i boken "*Sån't var livet*" i *Bodens fästning och garnison*.

Radiointresset blev stort, radioklubbar bildades och privata radiosändningar hördes på hembyggda kristallmottagare. I december 1923 infördes reguljära sändningar. Redan vid vinterspelen i februari samma år lästes tävlingsresultaten upp direkt i radion. Boden radio var alltså först med sportsändningar i landet.



Ammons 1927



Ammons 1929

1925 bildades AB Radiotjänst, som övertog all rundradioverksamhet i landet. 1927 byggdes långvågssändaren i Motala, som var i drift till 1962. Sändningarna inleddes alltid med frasen "StockholmMotala". Programtablån fick en stark folkbildningsideologisk prägel och ett "riksradiospråk" utvecklades. Så småningom blev Knut Lundmark från Korsträsk, Älvsby socken, en av radiolyssnarnas favoriter. Han trollband åhörarna med sina astronomiska kåserier på norrbottnisk dialekt. En av de få som inte avkrävdes riksvenskt idiom under radions barndom!

I en minnesskrift över Knut Lundmark sägs bland annat:

"För många blev han en astronomiens Aladdin, som via den magiska talapparaten, som hördes över länder och folk, rapporterade om den exakta kunskapens sagovärldar"

1956 började de första regelbundna tv-sändningarna från Stockholm över Nackasändaren. Fotbolls-VM 1958 sägs ha bidragit till en framgångsrik apparatförsäljning. I Norrbottens södra länsdel kunde man först 1961 titta på tv-rutan utan snöyra, då radiolänken med tevesignalerna var utbyggd till Älvsbysändaren. 1963 var sändaren i Kiruna klar och hela länet fick en svart-vit kanal och ett tevetittande folk.



Anmons 1960

Förändringar & Fritz Olsson idag

Firman ombildas 1956 till aktiebolag med Fritz Olsson som styrelseordförande och sonen Ola som hälftenägare och direktör. Samma år genomförs vissa lokalförändringar och utbyggnader. Optikavdelningen, vilken lades ner 1990, får till exempel nya lokaler. Filial öppnas i Boden. Där köps 1961 Malms Guldsmedsaffär och Sandströms Radioaffär och året därpå övertas Forsslunds Ur- & Guldsmedsaffär.

1978 sålde Ola Olsson fastigheterna kv. Hunden och affärsrörelsen med filial i Boden till Konsum Norrbotten. 1981 öppnades filial i Älvsbyn och 1984 i Kalix. Ägoförhållandet har skiftat men affärsrörelsen behåller namnet Fritz Olsson med Jan-Olof Marklund som chef från 1985 och från 1999 som ägare. Företaget har inte bara haft en trogen kundkrets utan också en kunnig personal med mer eller mindre livslånga anställningar. Hit kommer blivande brudpar för att välja alliansringar, eftersom föräldrarna gjorde det! Idag finns AB Fritz Olsson i Luleå med filialer i Boden och Kalix.

Cirkeln kring Norrbottenspärulan och Fritz Olsson sluts delvis genom Jan-Olof Marklunds inträde i företaget. Det var hans mormors far, kronjägaren Lundmark, som rånmördades 1906. Gärningsmännen hade Fritz Olsson enligt egen utsago stött ihop med bara någon stund före mordet.

Fyra decenniers arkitektur i ett kvarter

Kvarteret Hundens byggnader utgör en exposé över den svenska arkitekturhistorien från det sena 1800-talet fram till 1930-talets slut. Storgatan 41 är ett typexempel på de stadshus i nyrenässans som uppfördes runt om i Sverige på 1890-talet. Ebeneser på Storgatan 43 visar prov på den i staden ovanliga jugendarkitekturen. Vinkelhuset på Storgatan 39 är uppfört i en sparsmakad tjugotalsklassicism och byggnaden mot Smedjegatan har en tydlig funktionalistisk utformning.

Kvarteret täcker i det närmaste in den kanske mest händelserika perioden i svensk arkitektur, från en sedan ett halvsekel förhärskande nyrenässans, över det tidiga 1900-talets snabba stilbyten, till den modernism som sedan dominerade flera decennier. En sådan arkitektonisk mångfald är sällsynt i Luleå och även i Norrbotten.



*Kvarteret Hundens från sydväst. Hörnhuset i bildens mitt, spiktegellhuset samt Ebeneser till höger och funkishuset till vänster. Korsningen Smedjegatan-Storgatan i förgrunden.
Foto 2007-02-22*



*Kvarteret Hundens från nordväst. Skeppsbrogatan i förgrunden, till höger Smedjegatan och närmast i bild funkishuset.
Foto 2007-03-27*

Rum för mångfald

Kvarteret har en utpräglad affärsbebyggelse men den kommersiella verksamheten har på olika sätt kombinerats med andra funktioner; de två Fritz Olsson-husen och funkishuset har bostäder på de övre våningarna och Ebeneserkyrkan har inrymt både frikyrka och en omfattande kulturverksamhet.

Affärsverksamheten som bedrivits i kvarteret har också alltid varit och är fortfarande varierande; från Fritz Olssons vittomfattande affärsrörelse till frisör-salonger, klädbutiker och resesäljare, från systembolag, elfirma och tidskrifts-utgivning till skomakeri och café.

En idag inte alltför vanlig kombination av handel, hantverk och verkstäder präglar kvarteret och beror till stor del på den äldre bebyggelsestrukturens småskalighet och tradition.



*Kvarteret Hundens från nordväst. I förgrunden parkeringsplatser, till vänster Ebeneser och i bildens mitt Fritz Olsson-husen. Till vänster funkishuset.
Foto 2007-03-27*

Spiktegelhuset (Storgatan 41) uppfört 1898

Arkitekt okänd

Byggherre Carl Ludvig Johansson

Byggår 1898

Nyrenässans

Byggnaden är uppförd i en sparsmakad nyrenässans och är ett representativt exempel på 1890-talets stadsbebyggelse.

Nyrenässansen var den dominerande stilen under 1800-talets andra hälft och hämtade inspiration från många håll. Den användes relativt fritt och blandades inte sällan med andra stilar. Inledningsvis dominerade en italiensk renässans med ljusa putsfasader, rikt dekorerade med rusticeringar och klassiska motiv i gips.

Fasaderna var plastiska med kraftiga fönsteromfattningar och taken flacka utan takkupor. Från 1880-talet började intryck hämtas från bland annat tysk och fransk nyrenässans och synligt tegel, naturstensdetaljer, markerade mitt- eller sidopartier, hörntorn, takspiror och gjutjärnsdekor blev populärt. Under 1890-talet renodlades dessa tendenser ytterligare.

Exteriör beskrivning

Byggnaden har två plan med vindsvåning och hel källare. Den har stomme i stående och liggande timmer och murade brandgavlar. Både ytter- och mellanväggar har sannolikt bärande funktion.

Sockeln är utförd i släthuggen granit och fasaden i rödbrunt spiktegel tillkom 1907. Detta ersatte då sannolikt en mörk panel. Kulör och paneltyp är okänd. Trots det nationellt sett något sena årtalet, är fasaden alltigenom utförd i nyrenässans. 1898 års träfasad gjordes helt enkelt om i tegel med fasaddetaljer i puts.

Korspostfönster har grönlaserade bågar i vitputsade omfattningar. Fönstren har fyra lufter med kopplade bågar. Gårdsfasaden är inklädd med gul plåt i trapetsprofil.



Bygglovsritning daterad 1898.
Överst gatufasad samt sektion, ovan planlösningar.



Ritning daterad 1907 som visar ny fasad i spiktegel



Byggnadens sydostfasad mot Storgatan.
Foto 2007-02-22

Det tidigare sadeltaket ersattes under 1910-tal eller tidigt 1920-tal med den nuvarande uppbyggda vindsvåningen med ett brant brutet tak med fönsterrader i det nedre takfallet. Taket är klätt med rödmålad, falsad plåt med stående fogar.

Detta är ett klassiskt exempel på stads-mässig nyrenässans med element som naturstenssockel, spiktegelfasad och raka, profilerade fönsteröverstycken. Dess yttersta fönsteraxlar markerades vertikalt genom kraftiga, ljusst putsade hörnkedjor och takkupor. Takfoten är markerad och en gördelgesims ger fasaden en vågrät indelning. Gatufasaden var symmetrisk med en central port flankerad av två mindre sidoentréer. Tre små fialkrönta kupor fanns mellan de dominerande hörnkuporna och taket täcktes av falsad, målad plåt.

Flera av dessa stildrag har blivit mindre tydliga genom ombyggnationer, däribland den tydliga markeringen av sidopartierna genom en förändring av taklandskapet. Bottenvåningen är också ombyggd. Fasadens huvuddrag är dock bibehållna trots förändringarna.

Exteriöra förändringar

Gårdsfasaden är idag helt plåtinklädd. Gatufasadens entréplan har successivt förändrats genom att entréer flyttats och stora skyltfönster ersatt tidigare separata, mindre skyltfönster. En ursprunglig tredelad vikport i byggnadens mittaxel stängdes vid 1900-talets mitt. De två sidoentréerna ändrades några gånger innan de 1983 ersattes av en gemensam portsluss på platsen för den ursprungliga porten i byggnadens mitt. Sidoportarnas nedersta plansteg och ovanstående sättsteg finns kvar i gata respektive sockel och visar på portarnas tidigare placering.

Byggnadens andra våning har inte förändrats sedan spiktegelfasaden sattes upp 1907. Den uppbyggda takvåningen hade ursprungligen korspostfönster, som mellan 1957 och 1963 ersattes av nuvarande tvåluftsfönster utan spröjs.



Exteriör mot Storgatan med spiktegelfasad, vitputsade hörnkedjor, gördelgesims och korspostfönster med vitputsade omfattningar och profilerade överstycken.

Foto 2007-02-22



Nuvarande centrerad entré mot Storgatan.

Foto 2007-04-25



Spåren av de tidigare entréerna är fortfarande synliga, här lämningar av den östra.

Foto 2007-04-25

Interiör beskrivning och förändringar

Entréplanet byggdes med en lokal för café i väster och en för butik i öster. Tidigt kom dock båda att nyttjas för affärsverksamhet. Lokalerna förändrades stegvis under 1990-talet och dagens planlösning och inredning tillkom till stor del 1990 i samband med att både fastigheter och företag bytte ägare.

Den västra lokalens urbutik har golvmatta i korkplast respektive grå heltäckningsmatta, gulmålade väggar och vitt innertak. En fast glasmonter finns mot skyltfönstret. Inredningen med mångkantig betjäningsdisk och väggfasta skåp med glasmontrar är utförda i grålaserat trä och postmoderna i sitt formspråk. Urverkstaden finns i lokalens bakre del mot gården.

Vings tidigare butik har en medelhavsinspirerad inredning med rödbrunt klinkergolv, målade väggar i gult och blått och innertak i ljus blåa och vita kvadratiska plattor. Vid ena väggen finns en kolonnad med joniska kapitäl och entablement mot innertaket. Sannolikt inreddes lokalen när Ving flyttade hit i 1990-talets början. Entréslussen är utförd i klart gulmålad aluminium med stora glaspartier.

Byggnadens **trapphus** ligger mot gården och skjuter ut något från fasaden. Trapphusets vägg är mångkantig och den svängda trappan är utförd i trä. Både trapphus och trappplanets förstuga är klädda med en smal pärlspont, idag målad i brunt och milt olivgrönt. Taket i likadan panel är vitmålat. Både den svängda trappan och vilplan på plan 1 tr. är i detta utförande. Våningsplanets två lägenheter har fönsterförsedda parspegeldörrar målade i brun kulör. Trapphuset har behållit sin karaktär och är i gott skick. Så välbevarade trapphus från denna tidsperiod är mycket ovanliga i Luleå.

Lägenheterna på **plan 1 tr** är relativt välbevarade. Planlösningarna är i stort intakta och även vissa ytskikt och viss fast inredning finns kvar. Dörrar, beslag och fönsterbågar är i hög grad original.



Bygglövsritning från 1956 signerad Bertil Höök. Ritningen visar ombyggnad av den västra butikens entréparti och skyltfönster.



Gårdsmiljön från nordväst. Till vänster den tidigt tillbyggda flygeln, i förgrunden Elcitys entré i den överbyggda lokalen. I bildens mitt spiktegellhusets gårdsfasad. Foto 2007-03-27



Närbild på gårdsfasaden från väster. I bildens mitt det idag plåtinklädda trapphuset. Foto 2007-04-24

Åtminstone en av de ursprungliga två mindre lägenheterna på **vindsplanet** är till planlösning helt intakt förutom att den utökats med en hall på yta från det tidigare öppna våningsplanet. Pärilsfonten på flera av väggarna är ursprunglig.

Vissa nya utrymmen har under åren tillkommit på vindsplanet men i övrigt är förändringarna små. Hur stor del av dessa som utfördes i samband med en uppbyggnad av takvåningen på 1920-talet är osäkert. Eftersom fem nya fönster togs upp, är det rimligt att vinden då fick en ny och mer användbar funktion. 1992 projekterade dåvarande fastighetsägare Lillviken AB för en stor ombyggnad av lägenhetsplanen både i denna byggnad och i hörnhuset, som dock aldrig genomfördes.

Det kan noteras att byggnaden enligt ritningar uppfördes med tretton kakelugnar, fem järnspisar och sex mindre vedkaminer. Sex murstockar sammanstrålade på taket i tre skorstenar. Inga av eldningsanläggningarna finns kvar idag. Byggnaden har försetts med elektricitet, vatten och avlopp och lägenheterna är ur facilitetssynpunkt fullt moderna.

Fastighetens utveckling i korthet:

- 1898 Byggnaden uppförs
- 1904 6 nov Fritz Olsson startar Urmakeri och Guldsmedsbutik i fastigheten
- 1907 Fasadritning som visar fasad i spiktegel: ersätter nu sannolikt tidigare panel
- 1910- eller tidigt 1920-tal Uppbyggnad av takvåning
- 1924 Fritz Olsson börjar sälja radioapparater
- Cirka 1930 Fritz Olssons verksamhet utökas med optikavdelning
- 1932 Förändring av sidentréerna: fönster tas upp runt portarna
- 1936 Gårdsöverbyggnad med garage byggs



Trapphuset med brun- och grönmålad pärlspont.
Foto 2007-04-24



Plan 1 tr. där lägenheter nås genom magnifika spegeldörrar.
Foto 2007-04-24



Den till stor del intakta lägenheten på vindsplanet har väggar i pärlspont och välbevarade fönstersnickerier.
Foto 2007-04-24

- 1948 Fritz Olssons radio- och musikavdelning öppnar i byggnadens västra lokal
- 1956 Fritz Olssons företag ombildas till aktiebolaget AB Fritz Olsson
- 1956 Stor ombyggnad av västra butikslokalen för optik, radio och musik. Större skyltfönster tas upp och ny tvådelad entré byggs. Lokalen utökas med det utrymme som tidigare upptagits av passage genom byggnaden. Portar till denna stängs och ersätts mot gatan av skyltfönster och mot gården av två mindre fönster. En ny vägg delar butiken i en optikbutik och en butik för radio och musik. En dörr öppnas i brandväggen mellan optikbutiken och guldsmedsaffären.
- 1956-58 Hela butiksplenet förses med stora skyltfönster
- 1958 Tillbyggnad av bilradioverkstad i anslutning till flygeln inne på gården



Urmakeributikens interiör från nordost.
Foto 2007-04-25



Urmakeriwerkstaden bakom butiken mot gården från sydväst.
Foto 2007-04-25

- 1961 Lokalen utvidgas till att omfatta hela bottenplanet med plats även för ny tv-avdelning
- 1961 Den överbyggda gården ändras från garage till lager och servicelokaler för tv
- 1964 Garage i tidigare bilradioverkstad i den låga flygelutbyggnaden. I flygelns högre del fanns lunchrum på bottenplanet och reklamavdelning på övre planet
- 1974 Utbyggnad mot gården med optisk verkstad
- 1978 Konsum tar över Radio- och tv-butiken
- 1979-80 Skyltmonter byggs i optikbutiken
- 1980-tal Nuvarande korkoplastmatta läggs in i optikavdelningen
- 1982, 1988 Utbyggnad av optisk verkstad
- 1983 Två entréer ersätts av en gemensam entrésluss – på platsen för den tidigare porten
- 1990 Konsums Radio- och tv-avdelning flyttar från byggnaden i samband med ägarbyte och i 1990-talets början flyttar Ving resebutik in här
- 1990 Optikavdelningen läggs ner och Urmakeriet tar över lokalen: i samband med förändringen tas en större öppning upp mot Guldavdelningen och lokalen förses med nuvarande inredning
- 1992 Projekterad ombyggnad av bostäder på plan 1 och 2 tr. genomförs ej

Hörnhuset (Storgatan 39) uppfört 1929

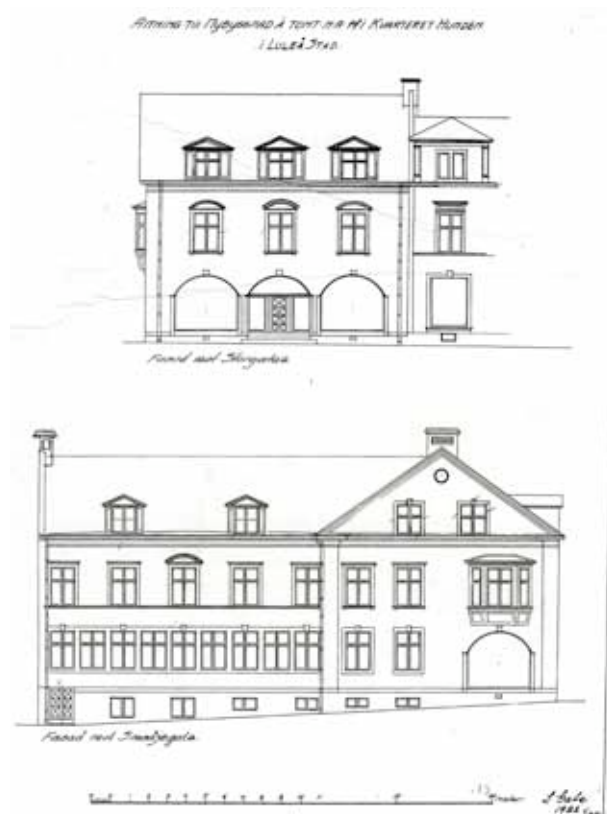
Arkitekt S. Gate
Byggherre Fritz Olsson
Byggår 1929
Nyklassicism

Byggnaden är ett exempel på det sena 1920-talets diskreta klassicism med större fokus på helhet än enskilda detaljer. Tjugotalsklassicismen uppstod i slutet av 1910-talet, som reaktion mot det tidiga seklets jugend och nationalromantik. Inspiration hämtades åter från antikens Rom och dessutom svensk 1700-talsklassicism och empire.

Stilen eftersträvade enhetlighet och symmetri och kännetecknas av elegans, exklusivitet och enkelhet. Fasader smyckades återhållsamt med klassiska arkitekturmotiv som pilastrar, lisener, lunettfönster och gavelmotiv. Tjugotalsklassicismen hade ett monumentalt formspråk men intimitet uppnåddes genom låga våningshöjder och små fönster med mittpost och spröjsar. Fasaderna var slätputsade i ljusa eller mättade färger och fönster målades i varma kulörer. Ofta putsades utsmyckningar i en ljusare kulör än fasadlivet.

Arkitekt var troligtvis Simon Gate (1883-1945) och ritningarna är daterade 1928. Gate var även målare och skulptör men är främst känd som en av Orrefors och Sveriges främsta glaskonstnärer genom tiderna. Han räknas som det s.k. graalglasets skapare och förknippas även med detaljerade gravyrer och skulptural dekor, ofta med klassiska motiv och ornament. Gate är även en av de konstnärer som gav upphov till uttrycket Swedish Grace, det namn som från 1930 internationellt användes som benämning på den svenska tjugotalsklassicismens arkitektur och konsthantverk.

Under senare delen av sin verksamhet arbetade Gate allt mer med konstnärliga utsmyckningar som glasmosaiker, armaturer samt graverade porträttplaketter och



Bygglövsritning utförd av S. Gate, daterad 1928
Överst fasad mot Storgatan
Ovan fasad mot Smedjegatan



Bygglövsritning utförd av S. Gate, daterad 1928
Till vänster våning 1 tr.
Till höger bottenplan

fönster. Vid 1930-talets slut ritade han en skivastuga vid Elin Wägners Lilla Björka som byggnadsminnesförklarades 1996. Gates signatur på byggnadslovsritningarna har ej kunnat bekräftas av andra källor och kan verka förvånande med tanke på att hans arkitektoniska verksamhet i övrigt är liten. Den nyklassicistiska stilen och dateringen stämmer dock väl överens både med konstnärens verksamhetsperiod och dennes uttryck i andra tekniker.

Exteriör beskrivning: fasader mot Storgatan och Smedjegatan

Hörnhuset har en L-formig plan och stomme i liggtimmer från Sandön. Medan gatufasader är bibehållna, är gårdsfasader likt spiktegelnhusets inklädda med gul trapetsprofilerad stålplåt. Ursprungligen var gårdsfasaderna överensstämmande med gatufasaderna i stil och material.

Exteriören mot gatan präglas av enkelhet, ljus och lugn. Byggnaden har en låg, kvaderhuggen grani sockel. Fasaderna, putsade i en ljusgrå kulör, är sparsamt utsmyckade. På västfasaden mot Smedjegatan finns svagt utskjutande lisener och ett burspråk. Ett gavelfält mot Smedjegatan är markerat med ett profilerat listverk (gesims) och ett runt fönster, s.k. oxöga. Gesimsen fortsätter längs hela fasaden som krönande kransgesims under takfoten. En mycket diskret gördelgesims skiljer våningsplanen åt. Sadeltaket är klätt med rödmålad, falsad plåt och dess silhuett varierar med takkupor.

Butiksvåningen har stora, välvda skyltfönster. Övriga fönster på entréplan och plan 1 tr. är korspostfönster med fyra lufter. Fönstren har kopplade utåtgående bågar och sitter i liv med fasaden. Fönstersättningen är anpassad efter byggnadens inre funktioner och därför delvis oregelbunden; kontors- och verkstadslokalernas fönster mot Smedjegatan sitter betydligt tätare än lägenheternas på övre plan. Fönster på plan 2 tr., i gavelfält och takkupor, är lägre och har antingen två eller fyra lufter. Alla fönster är utförda i trä.



Byggnaden har paradplats i korsningen Smedjegatan/Storgatan.
Foto 2007-02-22



Fasad mot Storgatan.
Foto 2007-02-22



Fasad mot Smedjegatan.
Foto 2007-03-27



Fasadskyllt på fasad mot Smedjegatan.
Foto 2007-03-27

Interiör bottenplan och källarplan

Butikslokalen ger ett gediget och exklusivt intryck. Butikens centrala del domineras av tre gedigna, mörkt brunlaserade diskar. Dessa är de ursprungliga diskarna från byggnadens uppförande 1929. Tidigare glasmontrar med utdragbara trälådor ovanpå diskarna är utbytta mot dagens montrar helt i glas.

De inre väggarnas inredning med under-skåp med skjutdörrar samt glasmontrar tillkom 1929 och är i samma serie som diskarna. Även dessa har delvis ändrats; täckande baksidor har satts in och glashyllor har ersatts med massiva hyllor. I vissa hyllor finns glasskivor kvar men konsolerna är av nyare modell. Porslinslampor i taket är ursprungliga. Även klockan på avfasat väggparti på innervägg är ursprunglig men flyttad. Även skåp och diskar är flyttade.

Nyare inredning från Møre inredning samt hyllor och montrar som specifikt hör till olika smyckestillverkare, finns längs lokalens öst- och nordvägg samt mot fönsterväggarna. Burspråk finns i fönstren mot Storgatan medan det mot Smedjegatan är borttaget, sannolikt under 2000-talet.

Trots att en stor del av butikens inredning är relativt ny domineras lokalen av 1929 års inredning. 1990-talets och 2000-talets tillskott är diskreta och i uttryck och kulör anpassade till ursprunglig inredning. Lokalens karaktär är därmed till stora delar välbevarad sedan huset uppfördes och butiken inreddes.

Länge utgjordes butiken av den idag främre delen. En rak vägg delade av butiken från de inre delarna med kontor, lager och verkstäder. Butiken hade golv i gråa stenplattor som finns kvar under det nuvarande parkettimitrande golvet från 2003. I butikens inre del som ursprungligen byggdes som utställningslokal och senare användes som lager, finns tidigare trägolv kvar under nuvarande golv.



En av 1929 års diskar i guldsmedsbutiken.
Foto 2007-04-25



Utrymmet bakom kassan med diskar till höger, väggskåp till vänster och lampor i taket, allt anno 1929.
Foto 2007-04-25



Butiksinteriör från nordost, all synlig inredning ursprunglig.
Foto 2007-04-25

Butiken har dörrar mot kontorsavdelning och guldsmedsverkstad och en stor öppning i östväggen mot urbutiken. Källaren har inrymt bland annat lager och arkiv, toaletter och en tid även personalrum.

Interiör plan 1 och 2 tr.

På våning 1 tr. mot Storgatan hade Fritz Olsson från 1929 lägenhet och på samma plan i längan mot Smedjegatan fanns urmakeri. I verkstadslokalen finns idag en lägenhet. Även på vindsvåningen fanns redan 1929 en lägenhet samt öppen vind. Vindsplanet är delvis omgjort men på plan 1 tr. är planlösning, snickerier och detaljer i hög grad ursprungliga. Snickerier som dörrar, socklar och taklister är gedigna och i gott skick.

Trapphuset har en rektangulär planform och är utskjutande mot gården. Mellan bottenplan och våning 1 tr. är trapphusets väggar klädda med träfiberskivor. Väggar är målade i grått respektive gult och klarlackade.

Mellan byggnadens översta våningar är trapphuset invändigt klätt med ljust gulmålade pärlspont. Trapphuset är ljust genom de milda väggfärgerna och det ljus som släpps in igenom parställda fönster. Det är estetiskt tilltalande och i gott skick. Snickerier och andra detaljer är välarbetade.

När funkishuset uppfördes 1939 fick två rum på plan 1 tr. direktförbindelse med hörnhusets övre plan. Här inreddes ett kontorsrum samt en gravyravdelning. Den senare används idag som fikarum och nås genom en trappa från kontorsavdelningen på hörnhusets bottenplan.



Guldsmedsbutikens entré betraktad inifrån lokalen.
Foto 2007-04-25



Guldsmedsverkstaden bakom butikens lokalen.
Foto 2007-04-25



Kontorsavdelning i längan mot Smedjegatan, foto från sydväst.
Foto 2007-04-25

Tillbyggnader

Successivt har många mindre tillbyggnader tillkommit på gårdsidan, däribland en överbyggd gård och tillbyggnader för verkstäder och andra biutrymmen. Genomgående är dessa enkelt utformade och klädda med gulbrun lockpanel eller likadan plåtprofil som byggnadernas gårdsfasader.

Tillbyggnaderna bildar i sällskap ett gårdslandskap som är småskaligt och lite gyttrigt men sammanhålls genom den enhetliga färgsättningen. Annexen speglar Fritz Olsson-rörelsens utveckling genom exempelvis tillbyggnaderna för optisk verkstad och bilradioverkstad, tv-lager och servicelokaler.



Gårdsfasaden från nordost med tillbyggnader från olika år.
Foto 2007-03-27

Fastighetens utveckling i korthet:

- 1929 Byggnaden uppförs
- 1930 Nybyggnad av jungfrukammare i lägenhet på plan 2 tr.
- 1932 Ändring av utvändig puts
- 1955 Uppsättning av nuvarande fasadskylt samt ny hörnklocka i hörnet
- 1956 Skyltfönstrens burspråk har tillkommit sedan 1929 års bygglovhandlingar
- 1961 Nytt trapphus uppförs i vinkel mot gård
- 1962 Fritz Olssons uravdelning renoveras och byggs ut
- 1964 Fritz Olssons urmakeriverkstad flyttar en trappa upp i byggnaden
- 1974 Ändring av balkonger mot gården
- 1974-1985 Gårdsfasaden förses med plåtfasad under denna period. Osäkert datum eftersom inga bygglovhandlingar finns tillgängliga för fasadförändringen.
- 1976 Fasader putsas om och taket får ny plåtbeklädnad
- 1983 Ändring av den östra butikslokalen i Konsums regi
- 1987 Ursprunglig fasadklocka återuppsätts på hörnet
- 1990 Butikslokalen renoveras: nya golv och ytskikt samt ny ventilation i tak. Komplettering av



Dörr och snickerier på plan 1 tr.
Foto 2007-04-24



Del av genomgående korridor på vindsvåningen.
Foto från sydost.
Foto 2007-04-24

butiksinredning med bland annat skåp och hyllor från Møre inredning, vilken också utökats senare.

- 1992 Ombyggnad av bostäder på plan 1 och 2 tr. projekteras men genomförs ej
- 1993 Nytt sänkt innertak i butikens inre del
- 1993 Tillbyggnad av varumottagning med hiss mot gården närmast funkishuset
- 1994 Det "förlovningsrum" som inretts i butikens bakre del i 1960-talets början för försäljning av förlovningsringar tas bort
- 1994 Tidigare guldsmedsverkstad flyttar till nuvarande plats och nuvarande kontorsavdelning inreds på dess plats
- 1990-2000-tal Invändiga burspråk framför butikslokalens fönster moderniseras. Bland annat tas nu tidigare dörrar med dragluckor bort
- 1990-2000-tal Invändigt burspråk framför fönstret mot Smedjegatan tas bort men silhuett i tak och golv blir kvar
- 2003 Nuvarande golv läggs in i butiken



Trapphus mellan bottenplan och våning 1 tr.
Foto 2007-04-24



Trapphus mellan de två översta våningarna.
Foto 2007-04-24

Angränsande byggnad:

Ebeneserkyrkan (Storgatan 43) uppförd 1905

Arkitekt okänd

Byggherre Föreningen Ebeneser

Byggår 1905

Jugend

Ebeneserkyrkan uppfördes av stadens Baptistförsamling 1905 och invigdes nyåret 1905-06. byggnaden uppfördes i huvudsak med kyrksal och biutrymmen på de övre planen och affärslokaler på entréplan. Kyrkan utgör ett av få exempel i Luleå på en storskalig jugendarkitektur. Stilen introducerades i Sverige runt sekelskiftet 1900 och var likt Baptistkyrkan främst en stadsföreteelse.

Ebeneserkyrkan uppfördes likt många andra jugendhus i tegel i en traditionell murverksteknik. Det putsades i en för jugend karaktäristisk enhetlig puts med sparsam reliefdekor 1907. Byggnaden präglas av välvda former och mjuka linjer och helheten är snarare kraftfull än lätt och uppåtsträvande.

Fönstren har stora välvda bågar och den rusticerade sockelvåningen på en kvaderhuggen naturstenssockel är försedd med stora, skyltfönster med svängda överstycken. Stora rundbågade kyrkfönster under fialförsedda gavlar dominerar långsidorna. Byggnadens hörnpartier mot Storgatan är markerade med resliga torn. Byggnadens branta, valmade sadeltak försågs med målad, falsad plåt. Byggnaden är idag putsad i en lejongul kulör och takplåten är rödmålad.



Bygglovsritning daterad 1905
Fasad mot Storgatan



Ebeneserkyrkan i bildens mitt, Storgatan i förgrunden och vid Skomakargatan till höger skimtar det ursprungliga kapellet.
Foto från öster.
Foto 2007-03-27

Fastighetens utveckling i korthet:

- 1905 Byggnaden uppförs
- 1907 Fasaden putsas
- 1932 Ändring av fasaden på bottenplan (förändrad entré- och fönstersättning)
- 1993 Stor invändig förändring från kyrka etc. till kulturcentrum

Angränsande byggnad:

Funkishuset (Smedjegatan 26) uppfört 1939

Arkitekt Bertil Mattsson

Byggherre Fritz Olsson

Byggår 1939

Funktionalism

Det här kallade funkishuset vid Smedjegatan ritades av Bertil Mattsson (senare MAF Arkitektkontor AB) och var ett av arkitektens första byggnadsprojekt. Beställare var Fritz Olsson och byggnaden inreddes för Systembolaget med butik och lager på bottenplan, bland annat kontor och motboksavdelning på plan 1 tr., lager i källarvåningen samt bostäder på de övre planen.

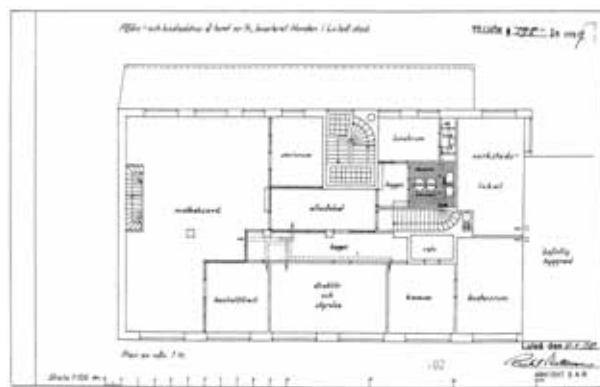
Byggnaden var intimt sammanbyggd med hörnhuset. Två rum på plan 1 tr. tillhörde i princip detta genom direktförbindelse medan de inte nåddes från funkishusets övriga lokaler.

Funkishuset har fyra plan samt vinds- och källarvåning. Det är uppfört i en stram funktionalistisk stil med gulputsade, helt osmyckade fasader. Byggnaden har sadeltak med två takkupor på gårdssidan. Mot Smedjegatan har bottenvåningen stora skyltfönster samt butiksentré och en öppen passage närmast hörnhuset. Vågrätt långsträckta, mörklaserade enlufts-fönster är regelbundet placerade i fasadlivet i de övre våningarna.

På gårdsfasaden finns ett uppglasat trapphus med port och två balkonger, flankerat av dels kvadratiska, dels vågrätt utsträckta fönster. Gaveln är fönsterlös men har sedan länge varit försedd med stora skyltar. 1966 tillkom de för byggnaden och kvarteret så utmärkande "diamantringen" och Fritz Olssons namn högst upp på gaveln. Strax under dessa tillkom 1992 skylten för Omega Tissot. Längre ner på gaveln finns idag även en stor reklamskylt för Bellis samt tre mindre skyltar.



Bygglövsritning utförd av Bertil Mattsson, daterad 1939
Fasad mot Smedjegatan



Bygglövsritning utförd av Bertil Mattsson, daterad 1939
Våning 1 tr. med de två rum som tillhörde Ur- och Guldsmedsbutiken
längst till höger.



Funkishusets sydvästfasad mot Smedjegatan.
Foto från sydväst
Foto 2007-03-27

Funktionalismen växte fram i Europa under 1920-talet och i Sverige slog stilen igenom stort i samband med Stockholmsutställningen 1930. Stilens klarhet, funktionstänkande och demokratiska framtoning stämde väl överens med samhällsströmningarna i landet under 1930-talet och den blir till folkhemmets främsta byggnadsstil.

Stilen kännetecknas i sin mest extrema form av bland annat ljusa, putsade fasader, fönsterband och platta tak. Total avsaknad av fasadutsmückning, horisontalitet och asymmetri är också kännetecknande. Denna byggnad från 1930-talets slut visar många av stilens karaktärsdrag, däribland den horisontella fönstersättningen, de osmyckade putsfasaderna och den genomgående enkelheten som lyfter fram de funktionella elementens utformning.

Funkishuset, byggt av Fritz Olsson och sammanbyggt med hörnhuset, är integrerat både med Fritz Olssons företag och med kvarterets övriga bebyggelse.

Det samspelar med hörnhuset och visar tillsammans med detta den komplexa arkitektoniska övergången mellan nyklassicism och funktionalism. Nyklassicismens enkelhet banade väg för den senare samtidigt som funktionalismen historielöshet radikalt bröt med den tidigare förankring i tidigare epokers stiluttryck. Som tidig byggnad av arkitekten Bertil Mattsson är den lokalt intressant.



*Funkishuset och hörnhuset är nära sammanbyggda utvändigt och invändigt. Här byggnadernas fasader mot Smedjegatan samt funkishusets nordvästfasad som sedan 1966 pryts av Fritz Olssons karaktäristiska "dianantring".
Foto från nordväst.
Foto 2007-03-27*



*Funkishusets gårdsfasad.
Foto från nordost.
Foto 2007-03-27*

Förändringar i korthet:

- 1939 Byggnaden uppförs av Fritz Olsson med lokaler för Systembolag samt bostäder
- 1955 Ombyggnad av butikslokal för Systembolaget
- 1957 Ombyggnad av kontorslokaler på plan 1 tr.
- 1958 Försäkrings HB Fylgia flyttar in i byggnaden
- 1963 Ändring av trapphus och lägenheter
- 1964 Ombyggnad från butikslokal till banklokal för Jordbrukskassan
- 1966 Skyltar på brandgavel mot norr sätts upp: "Fritz Olsson" samt dianantringen
- 1992 Bellis Blomsterhandel AB flyttar in

REFERENSER I URVAL

- Carlsson, Mats. *Luleå – sjöstad idag, igår, imorgon*. Luleå/Stockholm: Kungliga Tekniska Högskolan Stockholm 1983
- Fall, Carl-Axel. *Pärälvens skimrande skatt*. STF:s årsbok 1993 tema Norrlandsälvar. 1992
- Flodpärlmusslan i tvärvetenskaplig belysning*. Rapport från seminarium hållet vid Åjtte, Svenskt Fjäll- och Samemuseum 1992. Rapportserie Duoddaris7/ 1995
- Forsgren, Eric. *Återseenden Norrland i ett TV-perspektiv*. 2001
- Gradin, Eva. *Mellan krasch och krig*. I årsboken Norrbotten 2000
- Gradin, Eva. *Ett arkiv med frusen musik: Hööks arkitektbyrå – två generationer norrbottensk arkitekturhistoria*. I årsboken Norrbotten 2005
- Holmberg, Lars-Erik. *Sammanställning av stormskador på skog i Sverige under de senaste 210 åren*. Skogsstyrelsen rapport nr 9/2005
- Johansson, Bengt O. H. *Den stora stadsomvandlingen. Erfarenheter från ett kulturmord*. Stockholm: Kulturdepartementet 1997
- Jubileumsskrift *Fritz Olsson 1904 6/11 1964*. Luleå: AB Fritz Olsson/Lule-Bild 1964
- Lilja, G. Olsson, B. Svensson, S. A. red. *Svenskt konstnärslexikon II. Tiotusen svenska konstnärers liv och verk*. Malmö: Allhems Förlag 1953
- Knut Lundmark och världsrymdens erövring – en minnesskrift
- Lindgren, Gunnar. Lundholm, Kjell. Lundmark, Erik. *Luleå i lågor 11/6 1887 – ett hundraårsminne*. Luleå: Luleå hembygdsförening 1987
- Linné, Carl von. *Lappländska resan*. 1969.
- Luleå vatten- och reningsverk 1904-2004 – en jubileumshistorik. 2004
(Text & textbearbetning: Hans-Olof Olsson & Gunnel E. Vidén/Plan Sju AB)
- Lundborg, Tord. *Byggnadsinventering till grund för: Luleå – stad, värd, vård*. Examensarbete i Formlära, sektionen för arkitektur. Luleå/Stockholm: Tekniska högskolan i Stockholm 1978
- Lundborg, Tord. *Luleå – stad, värd, vård*. Examensarbete i Formlära, sektionen för arkitektur. Luleå/Stockholm: Tekniska högskolan i Stockholm 1978
- Lundholm, Kjell. Nyström, Maurits. *Luleå förr och nu*. Luleå: Norrbottens museum 1990
- Martinsson, Bengt. *Det okända smycket till 1912 års dräkt*. I årsboken Norrbotten 2003-2004
- Nordberg, Karin. *Folkhemmets röst. Radion som folkbildare 1925-1950*. Stockholm: 1998
- Norrbottnens läns Jaktvårdsförenings årsbok, årgångarna 1927-1938

Palmgren, Georg. *Kvartersnamn i Luleå – en utredning om kvartersindelning, tomter och stadsägor samt namngivning av kvarter mm i Luleå*. Luleå: Föreningen Norrbottens lantmäterimuseum och Lantmäterimuseet 2004

Palmgren, Georg. *Gatunamn i Luleå. Namngivning av gator, vägar och allmänna platser mm inom Luleå kommun*. Luleå: Luleå kommun 1991

"Sån't var livet" i Bodens fästning och garnison. Boden: Dokumentationsprojektet Bodens fästning 2001.

Vesterlund, Otto. *Tjugo år i Norrbotten*. Luleå: Faksimilupplaga 1991.

Landsarkivet i Härnösand

Fastighetsinformation och lagfarter kvarteret Hunden, Luleå

Luleå kommun, Stadsbyggnadskontoret, Bygglövsavdelningen:

Bygglovshandlingar kv. Hunden

Fastighetsinformation Hunden 15

Luleå kommun, Stadsbyggnadskontoret, Planavdelningen:

Stadsplaner och kartor över Luleå stad och kvarteret Hunden

Luleå kommun, Stadsarkivet:

Fotografier kv. Hunden

Norrbottens-Kuriren

Artiklar angående byggnaderna i kvarteret Hunden publicerade 2006 - 2007

Artiklar i urval från tidigare årgångar

Norrländska Socialdemokraten

Artiklar angående byggnaderna i kvarteret Hunden publicerade 2006 - 2007

Artiklar i urval från tidigare årgångar

www.g.lst.se/g/amnen/kulturmiljo/Byggnadsminnen/vaxjo.htm 2007-04-26

www.elinwagner.se/lillabjorka.html 2007-04-26

www.konsumnorrbotten.se/historia-kn.htm Konsum Norrbotten historia 1869-2006

www.ne.se ord: Simon Gate 2007-04-26

En stor del av litteraturen finns tillgänglig genom Norrbottens museum/Norrbottens minne:

Muntliga källor

Jan-Olof Marklund, Luleå, ägare till Din Guldsmed Fritz Olsson AB

Kjell Mäki, Lulebygdens forskarförening